



# Spa & Wellness Tourism



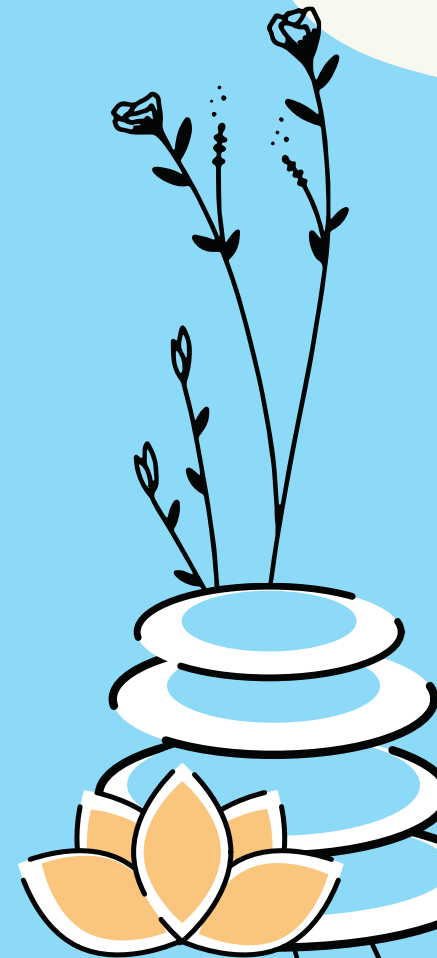
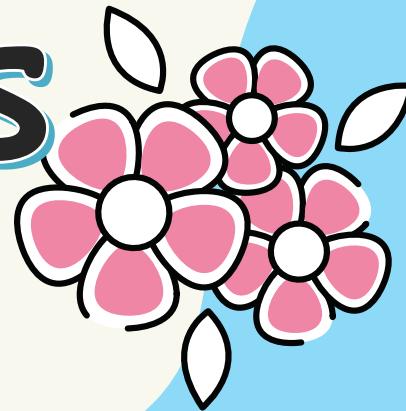
การยกระดับธุรกิจสปาสู่การเป็นจุดหมายปลายทาง  
การท่องเที่ยวคุณภาพสูงของไทย



วันพุธที่ 11 กันยายน 2567



โรงแรม Mövenpick BDMS Wellness Resort Bangkok





# หัวข้อการนำเสนอ

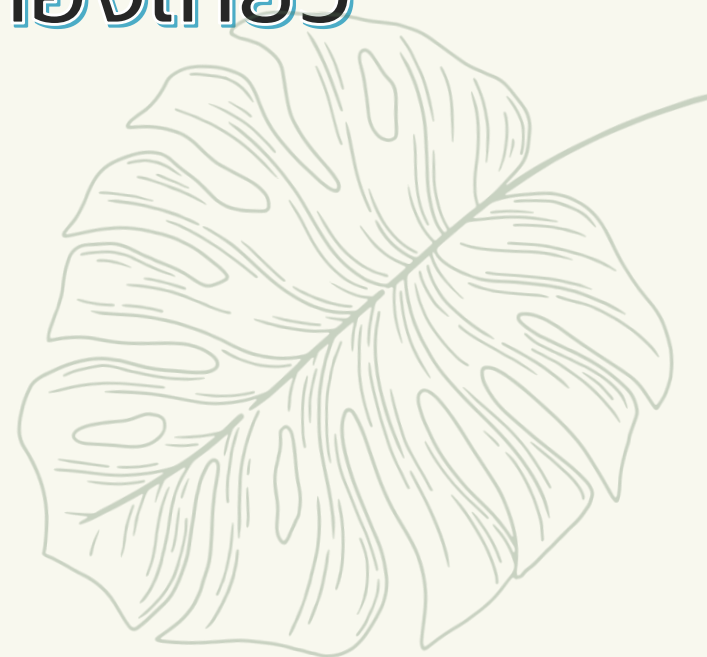
- 01 สถานการณ์ภาคบริการและการท่องเที่ยว
- 02 กรณีศึกษาอุตสาหกรรม Wellness นวดและสปา
- 03 วิธีการศึกษาข้อมูล
- 04 ผลการวิเคราะห์ข้อมูล
- 05 ข้อเสนอแนะเชิงนโยบาย





01

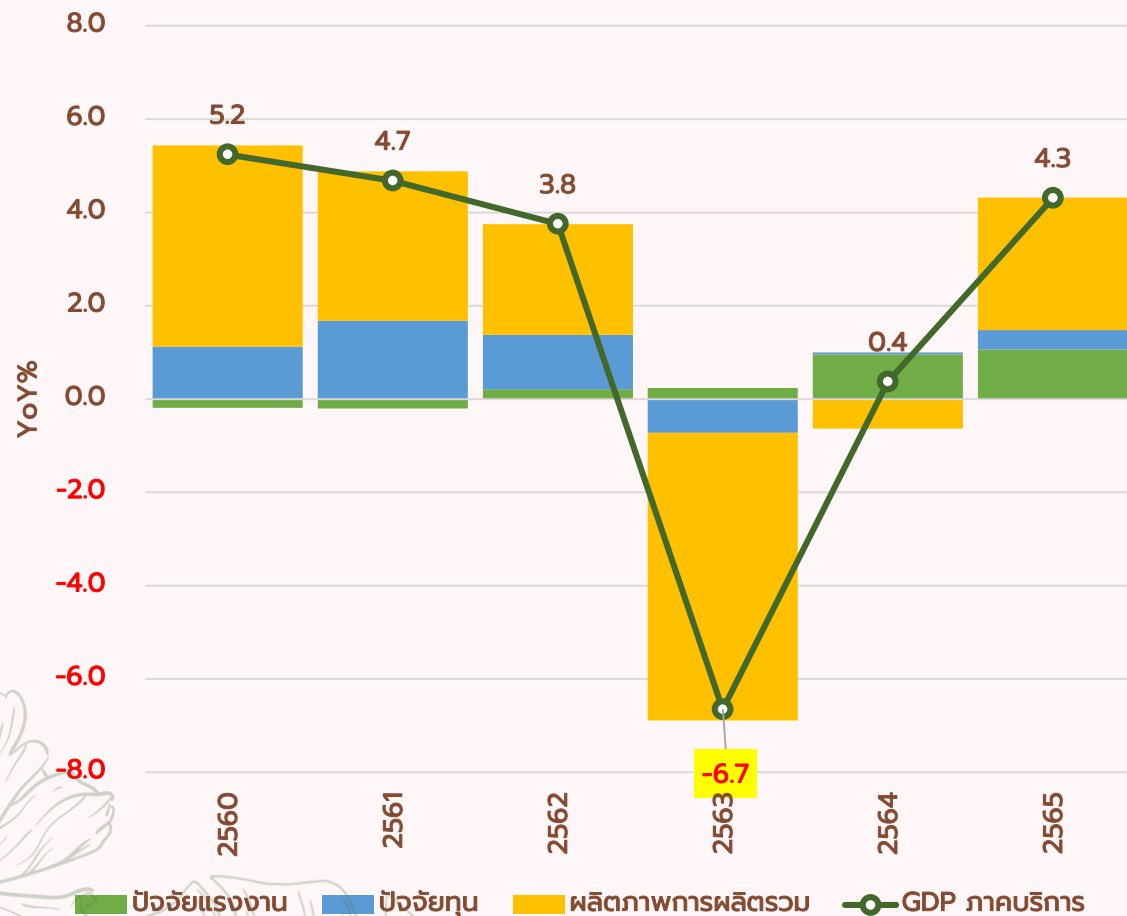
## สถานการณ์ภาคบริการ และการท่องเที่ยว





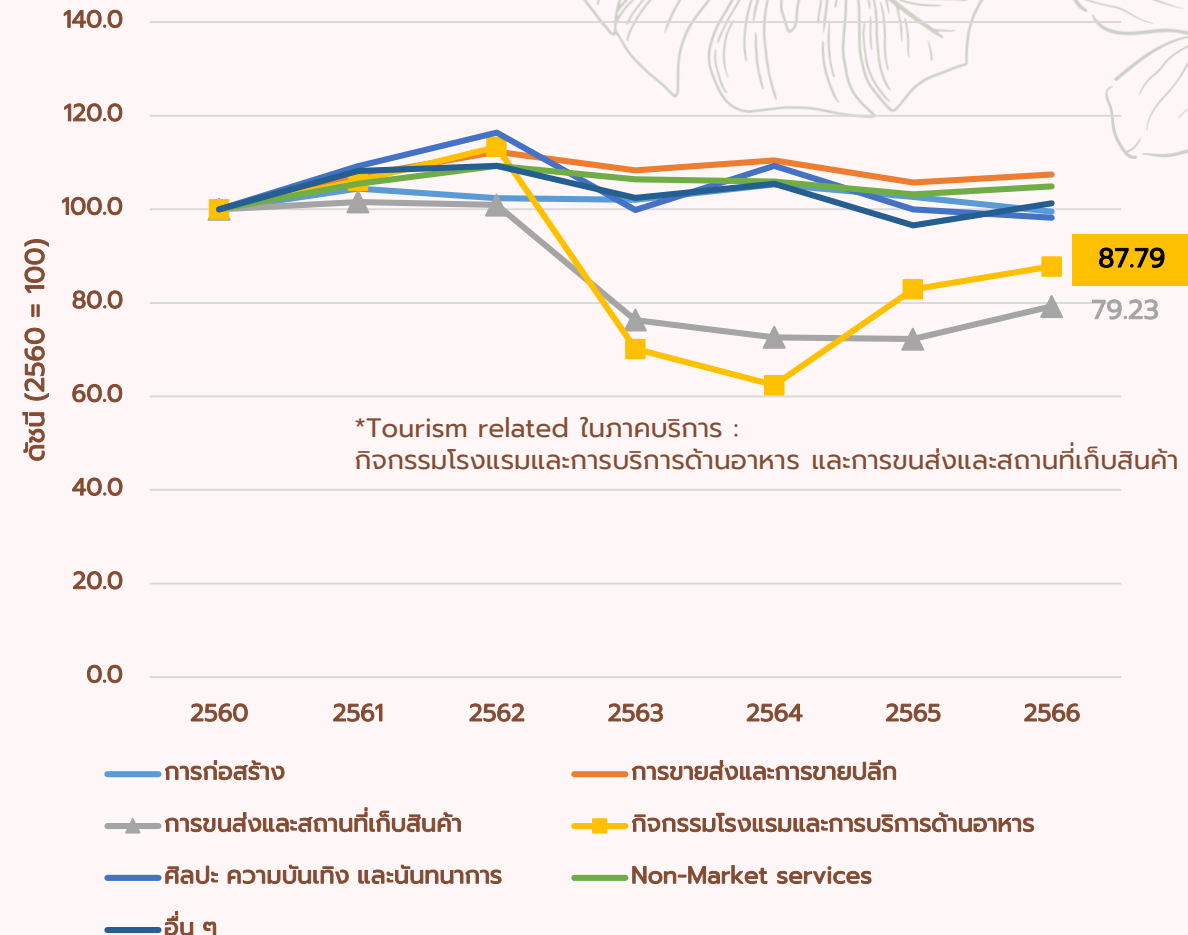
# ปี 2565 ภาคบริการมีแหล่งที่มาจากการขยายตัวทางเศรษฐกิจที่เกิดจาก ผลิภาพการผลิตรวม (Total factor productivity: TFP) และปัจจัยแรงงาน ทั้งนี้ ผลิภาพแรงงานในประเภทอุตสาหกรรม Tourism related\* พ้นตัวได้น้อยจากสถานการณ์ Covid-19

## แหล่งที่มาของการขยายตัวทางเศรษฐกิจภาคบริการ ตั้งแต่ปี 2560 - 2565



ที่มา : สศช.

## ดัชนีผลิภาพแรงงานต่อคน จำแนกตามประเภทธุรกิจ ตั้งแต่ปี 2560 - 2566



\*Tourism related ในภาคบริการ :  
กิจกรรมโรงแรมและการบริการด้านอาหาร และการขนส่งและสถานที่เก็บสินค้า

หมายเหตุ : ดัชนีผลิภาพแรงงานต่อคน = มูลค่าของ GDP ณ มูลค่าที่แท้จริง / จำนวนผู้ปฏิบัติงานทำ

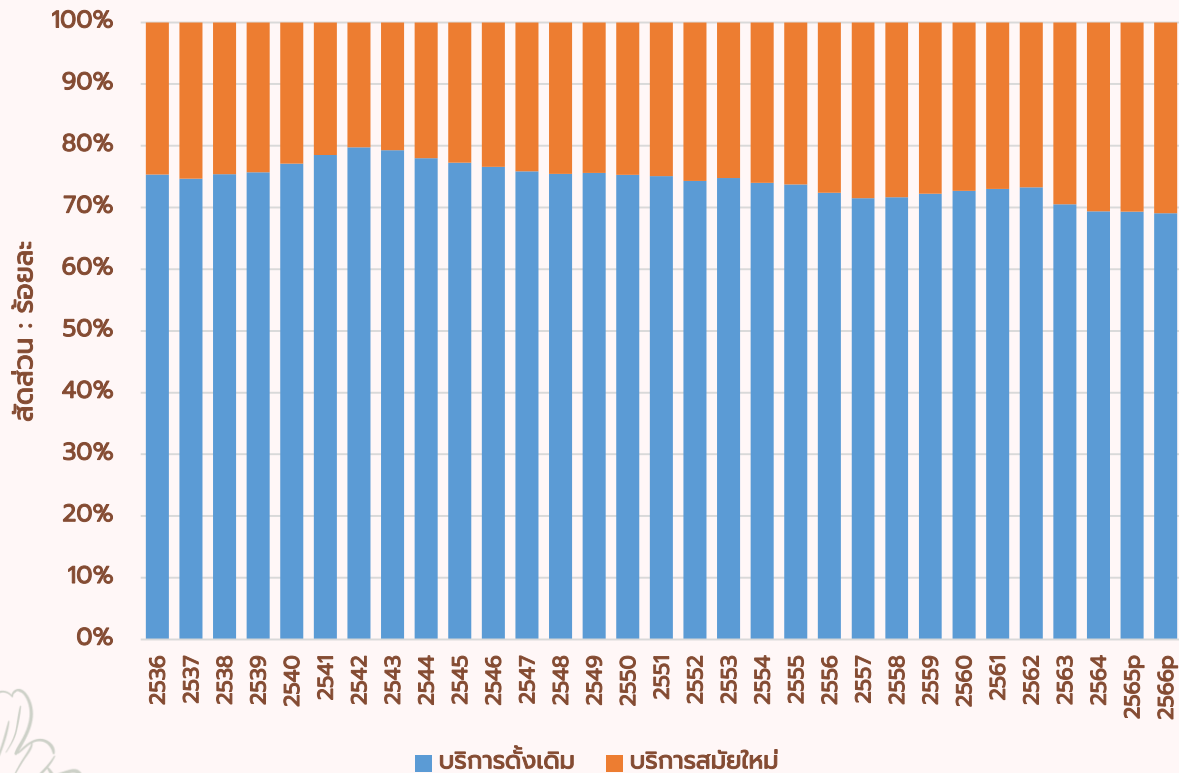
ที่มา : ธนาคารแห่งประเทศไทย ประมวลผลโดย สศช.





# แม้ว่าภาคบริการสมัยใหม่จะมีการขยายตัวอย่างต่อเนื่อง แต่ภาคบริการของไทยส่วนใหญ่ยังคงเป็นสาขาบริการแบบดั้งเดิม

โครงสร้างเศรษฐกิจภาคบริการของไทย  
จำแนกรายกลุ่มบริการดั้งเดิมและบริการสมัยใหม่ ตั้งแต่ปี 2536 – 2566

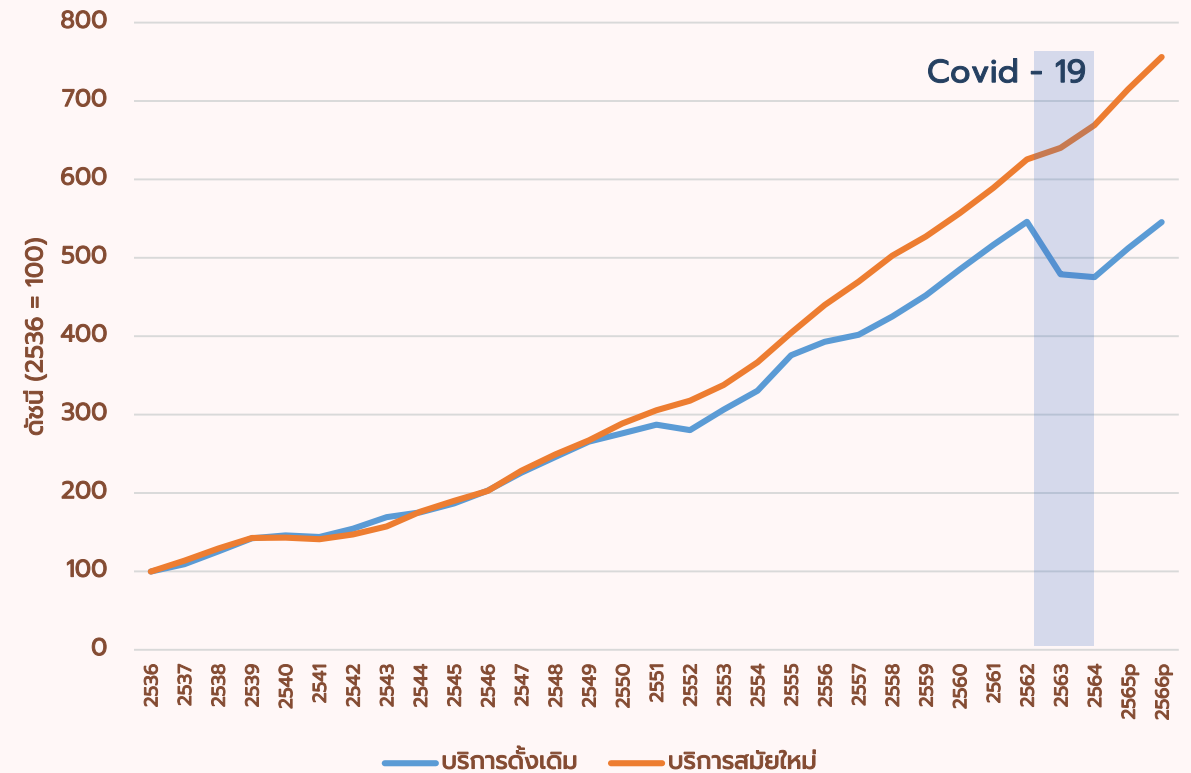


ที่มา : สศช.

หมายเหตุ :

- p เป็นเลขเบื้องต้น
- สาขาบริการแบบดั้งเดิม (Traditional Services) ได้แก่ 1) การก่อสร้าง 2) การขายส่งและการขายปลีก การซ่อมยานยนต์ 3) การขนส่งและสถานที่เก็บสินค้า 4) ที่พักแรมและบริการด้านอาหาร 5) กิจกรรมเกี่ยวกับข้อส่งหาริมทรัพย์ 6) กิจกรรมวิชาชีพ วิทยาศาสตร์และกิจกรรมทางวิชาการ 7) กิจกรรมการบริหารและการสนับสนุน 8) ศิลปะ ความบันเทิงและนันทนาการ 9) กิจกรรมการบริการด้านอื่น ๆ
- สาขาบริการสมัยใหม่ (Modern Services) ได้แก่ 1) ข้อมูลข่าวสารและการสื่อสาร 2) กิจกรรมทางการเงินและการประกันภัย 3) การศึกษา 4) กิจกรรมด้านสุขภาพและงานสังคมสงเคราะห์

ดัชนีมูลค่า GDP ภาคบริการ  
จำแนกรายกลุ่มบริการดั้งเดิมและบริการสมัยใหม่ ตั้งแต่ปี 2536 – 2566



ที่มา : สศช.



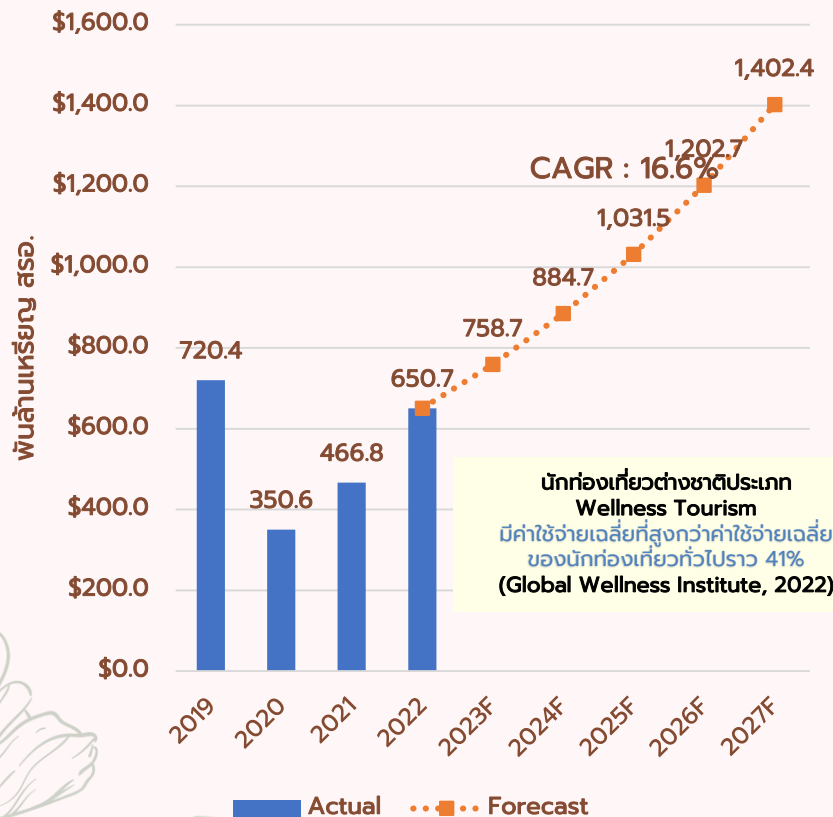
**ภาคการท่องเที่ยวและบริการมีความสำคัญมาก  
จากตัวเลขทางเศรษฐกิจข้างต้น**

**...ประเทศไทยจะใช้ประโยชน์จากจุดเด่นใด  
เพื่อเป็นส่วนสำคัญในการขับเคลื่อน  
ภาคการท่องเที่ยวและบริการในอนาคต...**



# การท่องเที่ยวเชิงสุขภาพทั่วโลกมีแนวโน้มเติบโตขึ้นอย่างต่อเนื่อง และได้รับความนิยมในหลายประเทศ

## มูลค่าตลาดและประมาณการมูลค่าตลาด การท่องเที่ยวเชิงสุขภาพทั่วโลก



ที่มา : GWI, 2022

ประสบการณ์ของต่างประเทศได้ให้ความสำคัญกับการขับเคลื่อนอุตสาหกรรม wellness ในประเด็นต่าง ๆ โดยได้รับการสนับสนุนจากภาครัฐและเอกชน

**เมืองคัครในการขับเคลื่อน  
อุตสาหกรรม Wellness โดยเฉพาะ**  
ได้แก่ กระทรวงแพทยแผนโบราณและแพทย์ทางเลือก (Ministry of Ayush) กระทรวงสาธารณสุขและสวัสดิการครอบครัว (Health and Family Welfare) กระทรวงกิจการองค์กร (Ministry of Corporate Affairs)

**โครงการเคแอล เวลเนส ซิตี้  
(KL Wellness City หรือ KLWC)**  
สร้างเมืองขึ้นมาใหม่โดยเฉพาะเพื่อมุ่งเน้นการเสริมสร้างวิถีชีวิตที่บูรณาการด้านสุขภาพและสุขภาวะอย่างสมบูรณ์และระบบนิเวศสำหรับการใช้ชีวิตทางการแพทย์และสุขภาวะระดับโลกเป็นหัวใจสำคัญ กำหนดเปิดให้บริการในปี 2569

**เทศกาลส่งเสริมสุขภาพของสิงคโปร์  
(Wellness Festival Singapore)**

เป็นกิจกรรมยิ่งใหญ่ประจำปี ที่มีเป้าหมายในการส่งเสริม lifestyle ที่ช่วยให้อารมณ์ร่างกายและจิตใจของเราดีขึ้นและมีความสุขมากขึ้น โดยจัดขึ้นในสถานที่ต่าง ๆ ที่เป็นเอกลักษณ์ของสิงคโปร์โดยนำนวัตกรรมทางเทคโนโลยีเข้ามาช่วย

**ภาครัฐมีนโยบายเพื่อโปรโมตการท่องเที่ยวเชิงการแพทย์เกาหลีใต้**

หนึ่งในนโยบายจากภาครัฐ คือ นโยบายวีซ่าการท่องเที่ยวเชิงการแพทย์ โดยนักท่องเที่ยวต่างชาติที่ได้รับการคัดสรรมูลค่า 30,000 วอนขึ้นไปกับสถานประกอบการแพทย์ในเครือที่ร่วมทุนกับภาครัฐ จะสามารถขอคืนภาษีมูลค่าเพิ่มได้ก่อนเดินทางออกจากเกาหลีใต้เป็นจำนวนเงิน 10% ของค่ารักษา

**Healthy China 2030**  
ประชาชนมีหลักประกันทางสุขภาพอย่างเสมอภาค

รัฐบาลสนับสนุนธุรกิจ wellness ให้เข้ามาเป็นส่วนหนึ่งของการขับเคลื่อน และผลักดันการพัฒนาเทคโนโลยีดิจิทัลในภาคธุรกิจ และเปิดกว้างในการปรับตัวของธุรกิจ

ภาคเอกชนใช้โอกาสในการปรับตัวจากการบริการด้าน wellness มาสู่การบริการให้คำปรึกษาและขายสินค้าผ่านช่องทางออนไลน์มากขึ้น

ที่มา: รวบรวมและประมวลผลโดย สสช.



# ประเทศไทยได้ให้ความสำคัญและขับเคลื่อน Wellness

## รวมถึงรัฐบาลได้ประกาศวิสัยทัศน์ใน "IGNITE THAILAND"

### ยุทธศาสตร์ชาติ 20 ปี (พ.ศ. 2561-2580)

ด้านการสร้างความสามารถในการแข่งขัน : การสร้างความหลากหลายด้านการท่องเที่ยว โดยรักษาการเป็นจุดหมายปลายทางที่สำคัญของการท่องเที่ยวระดับโลก ที่ดึงดูดนักท่องเที่ยวทุกระดับและเพิ่มสัดส่วนของนักท่องเที่ยวที่มีคุณภาพสูง โดยมีการท่องเที่ยวเชิงสุขภาพ ความงาม และแพทย์แผนไทย

#### แผนแม่บทด้านการท่องเที่ยว

ประเด็นการท่องเที่ยวเชิงสุขภาพ  
ความงาม และแพทย์แผนไทย

ยุทธศาสตร์การพัฒนาประเทศไทยให้เป็น  
ศูนย์กลางสุขภาพนานาชาติ (MEDICAL HUB)  
(พ.ศ.2560-2569)

- ศูนย์กลางบริการเพื่อส่งเสริมสุขภาพ (Wellness Hub)
- ศูนย์กลางการรักษาพยาบาล (Service Hub)
- ศูนย์กลางบริการวิชาการและงานวิจัย (Academic Hub)
- ศูนย์กลางยาและผลิตภัณฑ์สุขภาพ (Product Hub)

#### แผนยุทธศาสตร์และแผนงานระยะเบี่ยงเศรษฐกิจเวลเนสฯ

ส่งเสริมบริการสุขภาพด้วยกลไกพิเศษเพื่อเพิ่มขีดความสามารถในการแข่งขันด้านการท่องเที่ยวเชิงสุขภาพใน 6 จังหวัดอันดามัน ได้แก่ ภูเก็ต กระบี่ พังงา ระนอง ตรัง และสตูล โดยใช้นวัตกรรมในกลุ่มจังหวัดภาคใต้ฝั่งอันดามัน และขับเคลื่อนตามศักยภาพของจังหวัด

#### แผนพัฒนาฯ ฉบับที่ 13

หมวดหมู่ที่ 2 ไทยเป็นจุดหมายของการท่องเที่ยวที่เน้นคุณภาพและความยั่งยืน  
หมวดหมู่ที่ 4 ไทยเป็นศูนย์กลางทางการแพทย์และสุขภาพมูลค่าสูง

#### แผน ก.ก.ช. ฉบับที่ 3

ส่งเสริมการเป็นศูนย์กลางการท่องเที่ยวเชิงสุขภาพ ความงาม และแพทย์แผนไทย (Medical and Wellness Tourism) ผ่านการใช้เทคโนโลยี นวัตกรรม งานวิจัย และองค์ความรู้ เพื่อประยุกต์ใช้ในการบำบัดรักษาตามมาตรฐานสากล

### IGNITE THAILAND



วิสัยทัศน์ Thailand Vision "IGNITE THAILAND จุดพลังรวมใจ ไทยต้องเป็นหนึ่ง" มุ่งเป้าพัฒนาประเทศไทยให้กลายเป็นศูนย์กลางเมืองแห่งอุตสาหกรรมระดับโลกและตั้งเป้าหมายให้ไทยเป็นที่ 1 ในภูมิภาคใน 8 ด้าน (hubs)

#### TOURISM HUB

ศูนย์กลางการท่องเที่ยวของภูมิภาค

- ประเทศไทยเป็น Homestay ของคนทั่วโลก
- ยกระดับเมืองหลัก-เมืองรอง ชู Soft Powerผลักดัน One-Visa Free
- สร้างสถานที่ท่องเที่ยวใหม่
- ปลดล็อกกฎระเบียบ

#### WELLNESS & MEDICAL HUB

ศูนย์กลางทางการแพทย์และสุขภาพ

- ผลักดันให้เป็นศูนย์กลางสุขภาพของโลก
- ยกระดับแพทย์แผนไทย สปอ สมนไพร
- ยกระดับระบบ 30 บาทรักษาทุกที่

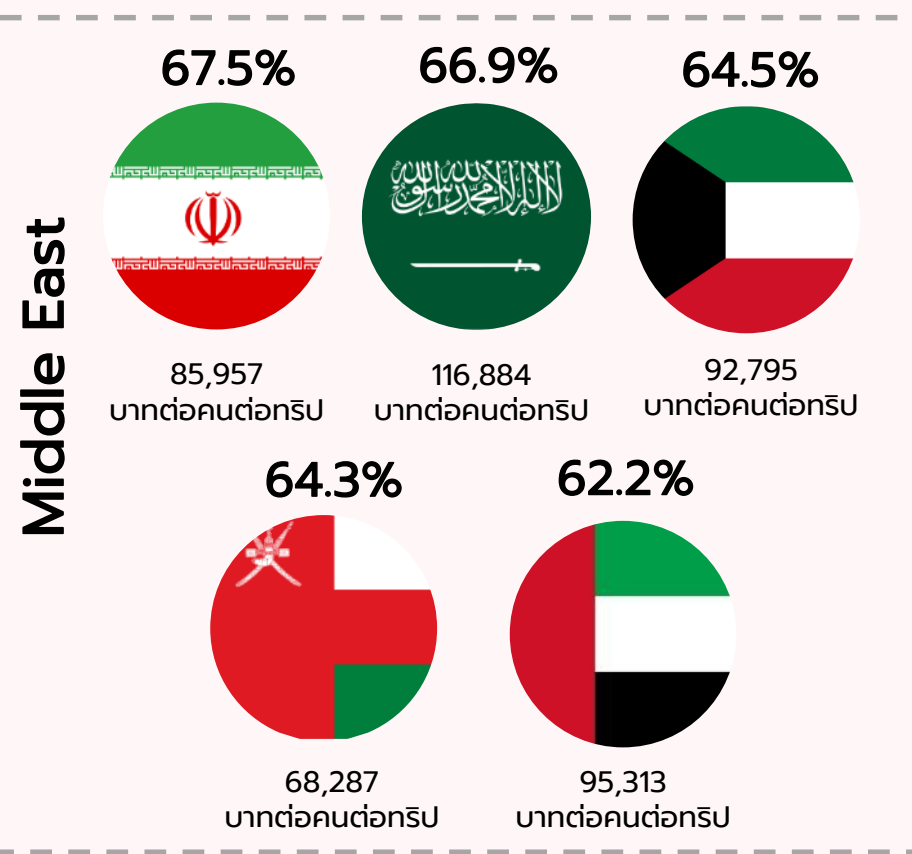
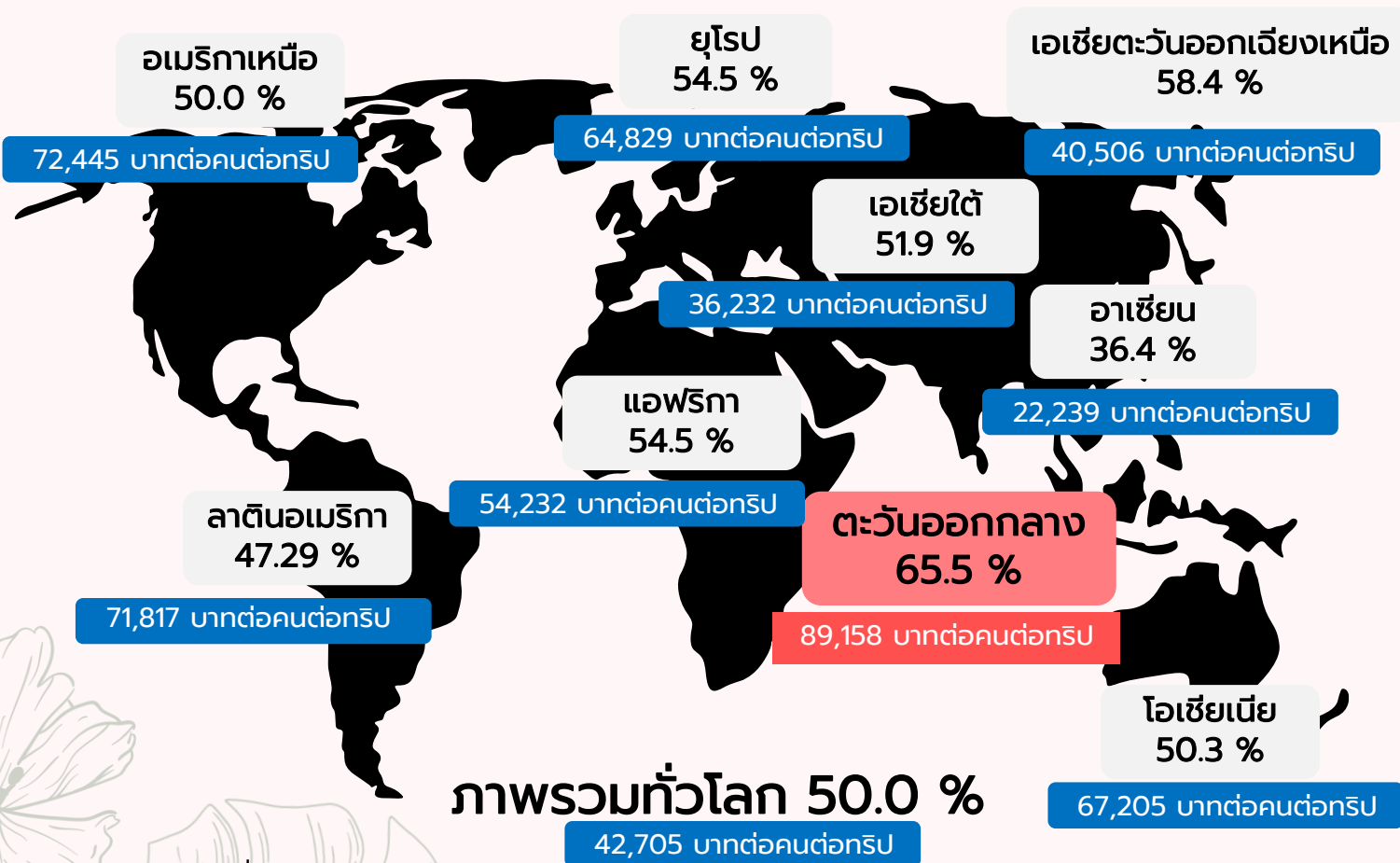




# พฤติกรรมนักท่องเที่ยวจากภูมิภาคตะวันออกกลางชื่นชอบการท่องเที่ยวเชิงสุขภาพ โดยเป็นกลุ่มที่มีค่าใช้จ่ายเฉลี่ยสูงสุด และนิยมใช้บริการกิจกรรมนวดและสปา

ร้อยละการใช้บริการกิจกรรมนวดและสปาของนักท่องเที่ยว  
และค่าใช้จ่ายรวมเฉลี่ย ปี 2567\* จำแนกภูมิภาค

ร้อยละการใช้บริการกิจกรรมนวดและสปาของนักท่องเที่ยว  
และค่าใช้จ่ายรวมเฉลี่ย ภูมิภาคตะวันออกกลาง ปี 2567  
จำแนกรายประเทศ



หมายเหตุ : \*ข้อมูลครึ่งปีแรก ปี 2567

ที่มา : โครงการสำรวจเพื่อการวิเคราะห์พฤติกรรมของนักท่องเที่ยวระหว่างประเทศ ปี 2567 กระทรวงการท่องเที่ยวและกีฬา



## 02 กรณีศึกษาอุตสาหกรรม Wellness นวดและสปา





# นิยาม Wellness จาก Global Wellness Institute

## แบ่งออกเป็น 6 มิติหลัก





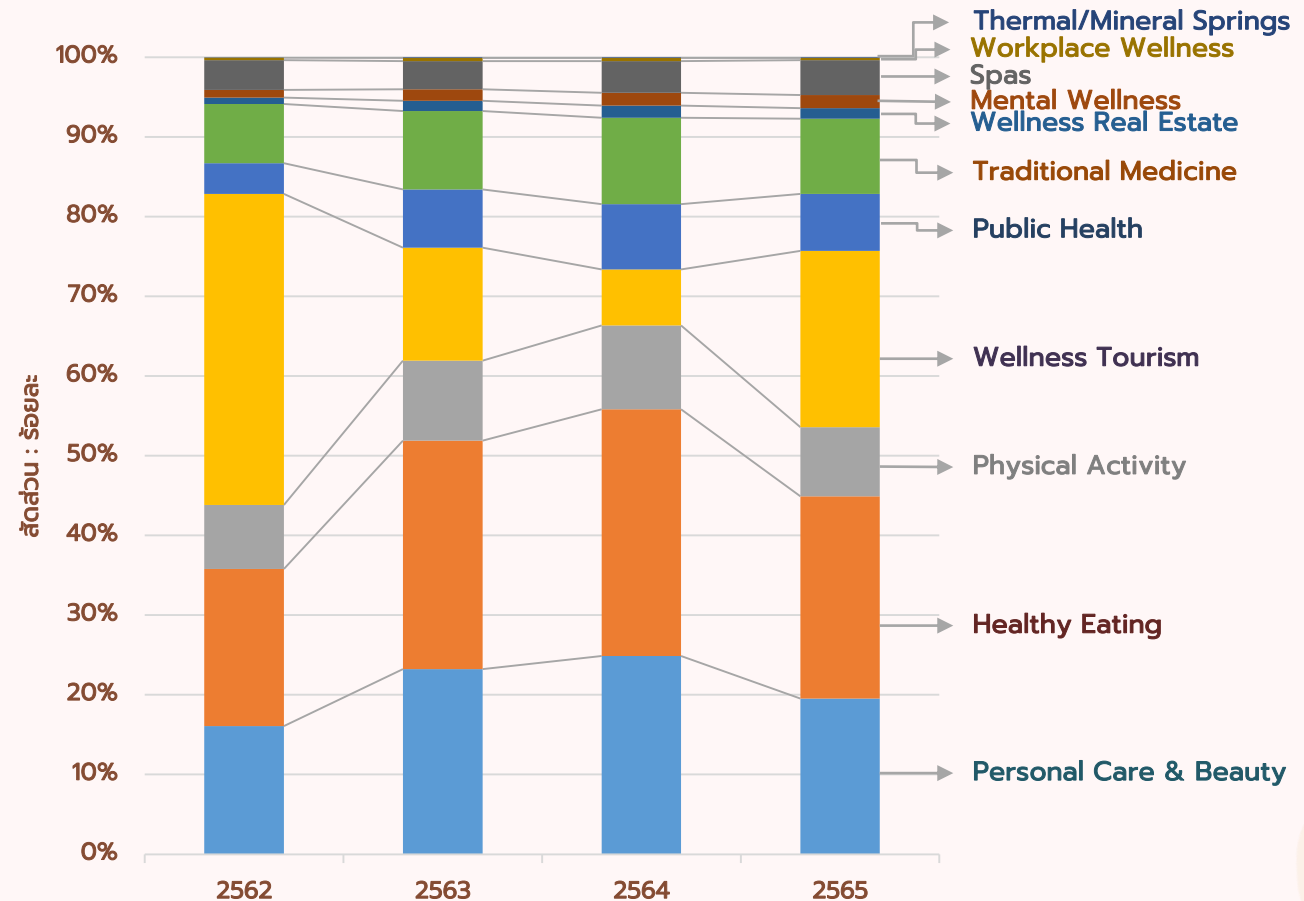
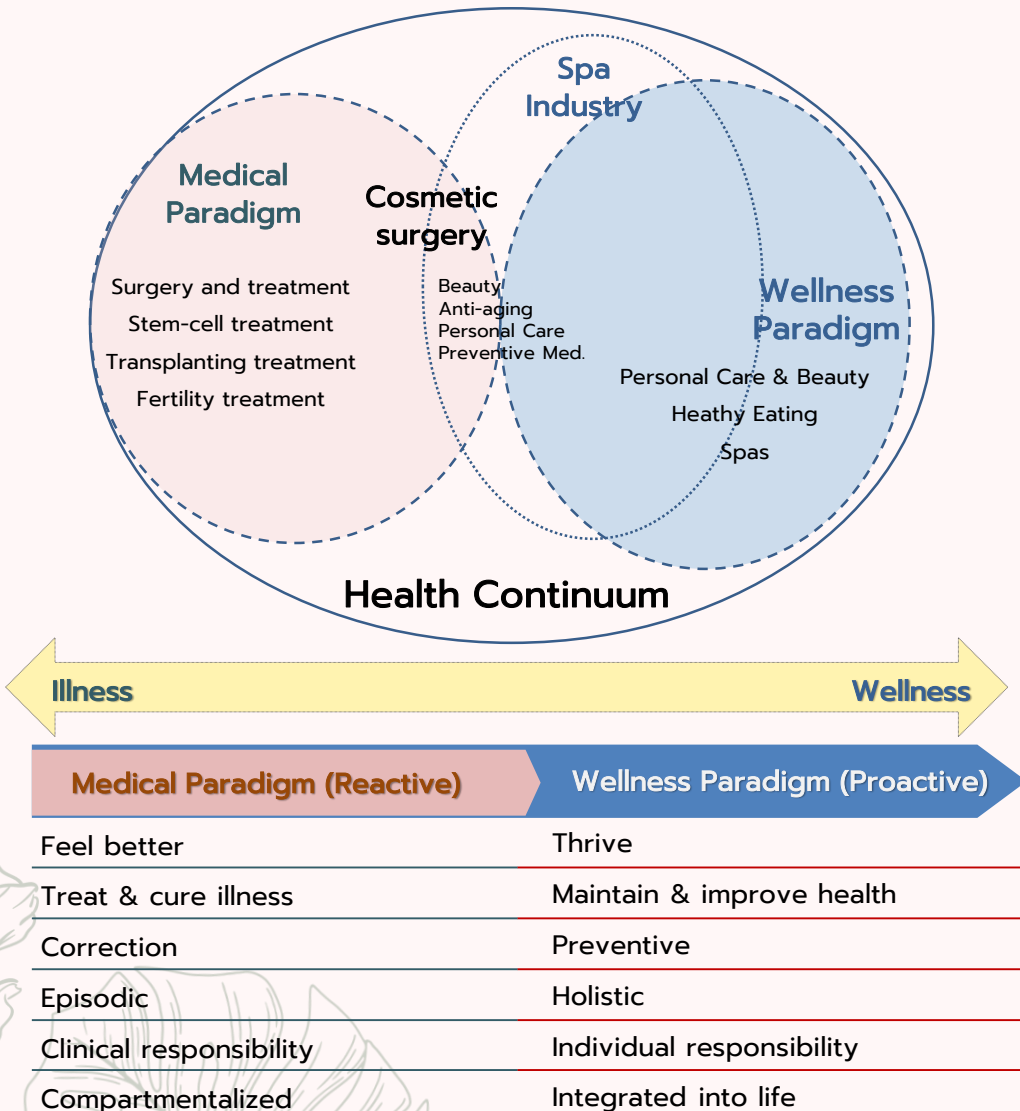


# Wellness มุ่งเน้นให้เกิดสุขภาพดีแบบองค์รวม

## Wellness Economy ครอบคลุม 11 สาขาอุตสาหกรรม

ภาพแสดงความแตกต่างระหว่าง Medical และ Wellness

โครงสร้างเศรษฐกิจเชิงสุขภาพ 11 สาขาอุตสาหกรรมของไทย  
ตั้งแต่ปี 2562 - 2565



ที่มา: Global Wellness Institute

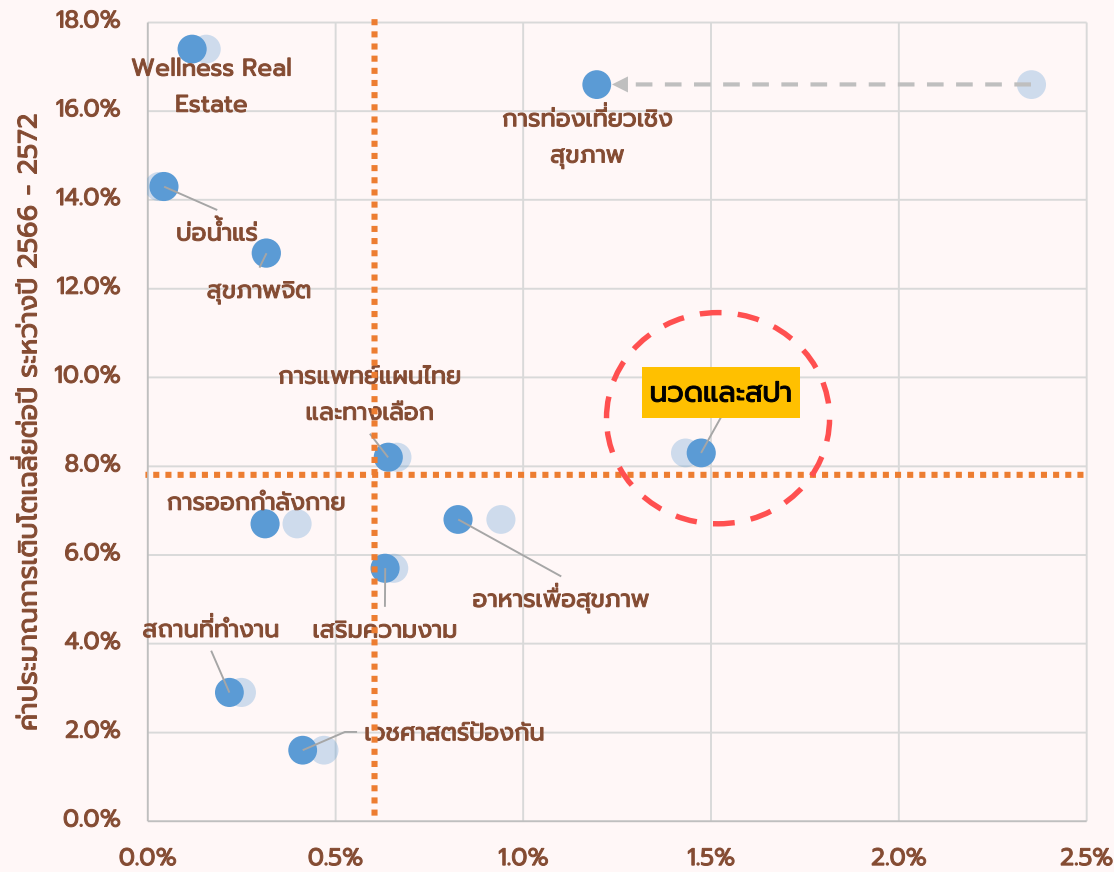




# นวดและสปาของประเทศไทยเป็นหมวดที่มีศักยภาพสูง

## สอดคล้องกับชาวต่างชาติให้ความสนใจ

ภาพการเปรียบเทียบเศรษฐกิจ Wellness ระหว่าง ปี 2562 และ ปี 2565 จำแนกตามสาขาอุตสาหกรรม



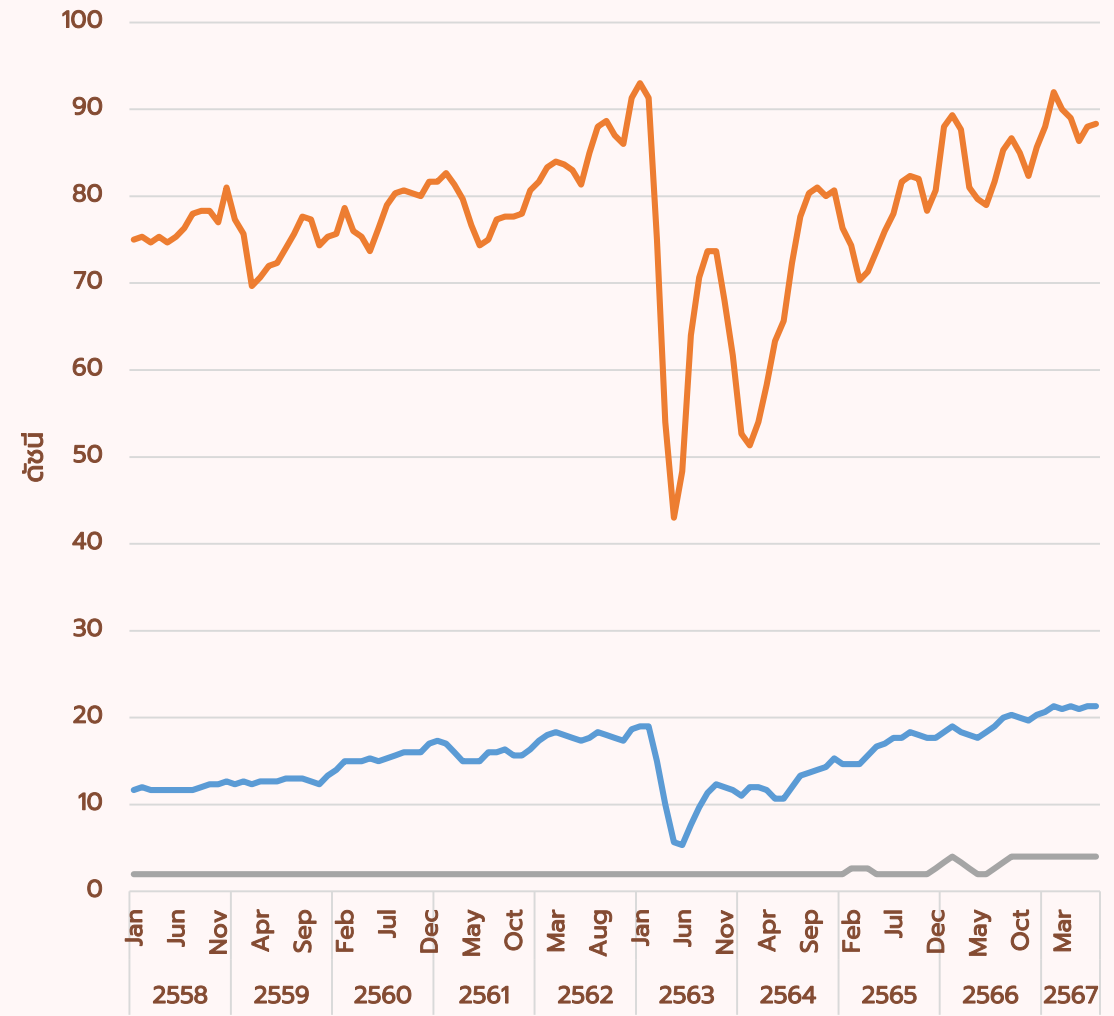
สัดส่วนมูลค่าทางเศรษฐกิจสุขภาพของไทยต่อมูลค่าเศรษฐกิจสุขภาพโลก ปี 2565

- สัดส่วนมูลค่าทางเศรษฐกิจสุขภาพของไทยต่อมูลค่าเศรษฐกิจสุขภาพโลก ปี 2565
- สัดส่วนมูลค่าทางเศรษฐกิจสุขภาพของไทยต่อมูลค่าเศรษฐกิจสุขภาพโลก ปี 2562

หมายเหตุ : สัดส่วนมูลค่าทางเศรษฐกิจไทยต่อโลก = มูลค่าทางเศรษฐกิจของไทย / มูลค่าทางเศรษฐกิจของโลก

ที่มา : Global Wellness Institute ประมวลผลโดย สสช. & ประมวลผลโดย สสช.

ดัชนีแสดงการค้นหาเกี่ยวกับ Thai spa, Thai Massage และ Thai Wellness



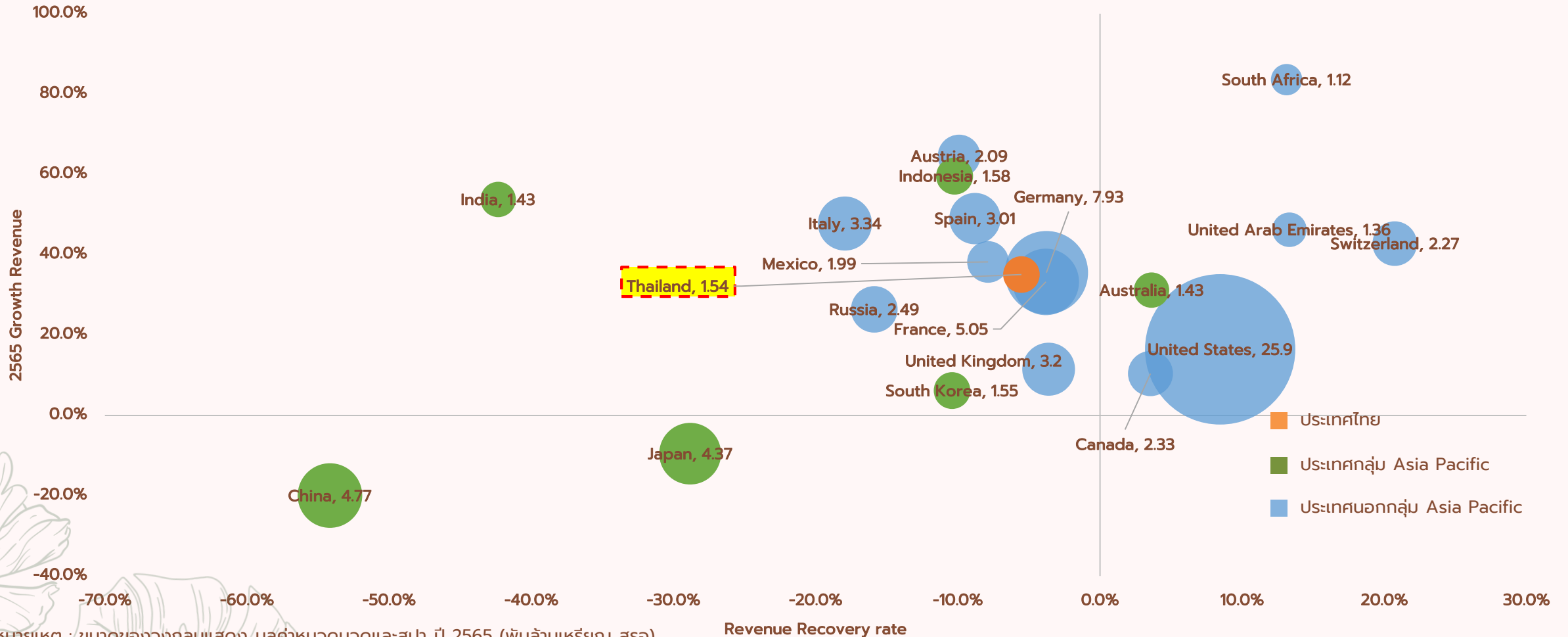
— thai spa: (ทั่วโล) — thai massage: (ทั่วโล) — Thai Wellness: (ทั่วโล)  
ที่มา : Google Trends



# นวดและสปาในประเทศไทยยังอยู่ในช่วงการฟื้นตัว ส่วนในภูมิภาค Asia Pacific ฟื้นตัวช้าเมื่อเทียบกับภูมิภาคอื่น ๆ

ปี 2565 แม้ว่ามูลค่าหมวดนวดและสปาของไทยมูลค่ายังมีมูลค่าเพิ่มขึ้นไม่เทียบเท่าช่วงก่อนการแพร่ระบาดโควิด-19 (ปี 2562) แต่มีแนวโน้มการฟื้นตัวดีกว่ากลุ่มประเทศอื่น ๆ ในภูมิภาค Asia Pacific ที่ได้รับผลกระทบจากการชะลอตัวของเศรษฐกิจจีนเป็นหลัก และมีแนวโน้มเติบโตเพิ่มขึ้นอย่างต่อเนื่อง

Revenue Recovery rate = Revenue ปี 2565 / Revenue ปี 2562



หมายเหตุ : ขนาดของวงกลมแสดง มูลค่าหมวดนวดและสปา ปี 2565 (พันล้านบาท) สรอ)

ที่มา : Global Wellness Institute ประมวลผลโดย สสช.



# กิจกรรมนวดและสปาเป็นส่วนหนึ่งของการท่องเที่ยวเชิงสุขภาพ ในบริบทของประเทศไทย



ตามคำนิยามของการท่องเที่ยวเชิงสุขภาพ โดย **GW**

**“กิจกรรมสปาเป็น 1 ใน 11 สาขา ใน Wellness Economy ซึ่งเป็นคนละส่วนกับการท่องเที่ยวเชิงสุขภาพ”**



**Global Wellness Institute**  
@GWI

การเดินทางท่องเที่ยวที่เกี่ยวข้องกับ  
กิจกรรมส่งเสริมดูแลสุขภาพ การเพิ่มหรือ  
ปรับปรุงความเป็นอยู่ที่ดีให้ดีขึ้น  
ในทริปนั้นด้วย

ดังนั้นในงานศึกษานี้  
จะ**ศึกษาตามนิยามของ  
หน่วยงานในประเทศไทย**  
คณะศึกษาจึงเน้นไปที่  
กิจกรรมนวดสปาซึ่งเป็นส่วนหนึ่งของการ  
การท่องเที่ยวเชิงสุขภาพ

ในขณะที่หน่วยงานในประเทศไทย ได้ให้นิยามกิจกรรม**นวดและสปา**  
เป็นส่วนหนึ่งของการท่องเที่ยวเชิงสุขภาพ



**กรมสนับสนุนบริการสุขภาพ**  
@ThePRhss

การเดินทางไปท่องเที่ยวยังสถานที่ท่องเที่ยวที่สวยงาม  
ทั้งทางธรรมชาติและวัฒนธรรมโดยแบ่งเวลาจากการ  
ท่องเที่ยวส่วนหนึ่งหรือมีจุดมุ่งหมายโดยตรงไปทำ  
กิจกรรมส่งเสริมสุขภาพเพื่อพักผ่อนหย่อนใจหรือดูแล  
รักษาสุขภาพซึ่งเป็นกิจกรรมที่มีมาตรฐานด้านคุณภาพ  
และปลอดภัยถูกต้องตามหลักวิชาการ **(รวมถึงการนวด  
และสปา)**



**การท่องเที่ยวแห่งประเทศไทย**  
@tat

การท่องเที่ยวเพื่อพักผ่อนหย่อนใจและรับบริการ  
ใด ๆ เพื่อส่งเสริมสุขภาพกายและใจซึ่งมี  
หลากหลาย อาทิ **การนวด** การอบสมุนไพร แช่น้ำ  
ร้อน ทำสมาธิ หรือการปรับพฤติกรรมการบริโภค  
อาหารและออกกำลังกายเพื่อให้เหมาะสมกับ  
สุขภาพของแต่ละคน



**สภาพัฒน์**  
@NESDC

การท่องเที่ยวเชิงสุขภาพ ความงาม  
และแพทย์แผนไทย เป็นการเดินทาง  
ท่องเที่ยวและรับบริการทาง  
การแพทย์ของนักท่องเที่ยว อาทิ  
การส่งเสริมสุขภาพและความงาม  
ป้องกันฟื้นฟูร่างกายและจิตใจ จาก  
การเจ็บป่วย รวมถึงบริการเชิง  
สุขภาพอื่น ๆ ที่เกี่ยวข้องกับการ  
รักษาสุขภาพให้แข็งแรง เช่น **สปา**  
**น้ำพุร้อน การนวดและประคบ**  
**สมุนไพร** การออกกำลังกาย อาหาร  
เพื่อสุขภาพ เป็นต้น



**กรมการแพทย์แผนไทยและ  
การแพทย์ทางเลือก**  
@DTAM

- **กิจการสปา** : บริการที่เกี่ยวกับการดูแลและ  
เสริมสร้างสุขภาพโดยวิธีการบำบัดด้วยน้ำและ  
การนวดร่างกายเป็นหลัก
- **กิจการนวดเพื่อสุขภาพ**หรือเพื่อเสริมความงาม :  
บริการที่เกี่ยวกับการนวดเพื่อการผ่อนคลาย  
กล้ามเนื้อ ความเมื่อยล้า เป็นหลัก



**กระทรวงการท่องเที่ยวและ  
กีฬา**  
@MOTS

การท่องเที่ยวเชิงสุขภาพ ความงาม และแพทย์  
แผนไทย หมายถึง การรักษาส่งเสริม ป้องกัน ฟื้นฟู  
สุขภาพร่างกาย จิตใจ และความงาม โดยศาสตร์ทาง  
การแพทย์ทุกแขนง รวมถึงการใช้องค์ความรู้ด้าน  
วิทยาศาสตร์ เทคโนโลยี นวัตกรรม **การแพทย์แผน  
ไทย** และภูมิปัญญาไทยเพื่อสร้างมูลค่าเพิ่ม

รวบรวมโดย สศช.

การท่องเที่ยวเชิง  
สุขภาพ

นวดและสปา

จึงสามารถกล่าวได้ว่า  
การยกระดับธุรกิจนวดและสปา  
มีส่วนช่วยให้ประเทศไทย  
เข้าสู่เป้าหมายในการเป็น

**จุดหมายปลายทาง  
การท่องเที่ยวคุณภาพสูง**



03

## วิธีการศึกษาข้อมูล







# Methodology

## QUALITATIVE RESEARCH

- **LITERATURE REVIEWS** – ค้นคว้าและศึกษาประเด็นที่เกี่ยวข้อง อาทิ ภาพรวมสถานการณ์ปัจจุบัน แนวโน้มการเติบโตในอนาคต และกรณีศึกษาจากต่างประเทศ
- **ลงพื้นที่ 5 จังหวัด** ได้แก่ กรุงเทพมหานคร เชียงราย เชียงใหม่ ลำพูน ภูเก็ต และสัมภาษณ์เชิงลึกในธุรกิจขนาดและสปา หน่วยงานภาครัฐที่เกี่ยวข้อง สมาคมธุรกิจ สปาอุตสาหกรรม และชุมชน รวมทั้งสิ้น 22 แห่ง

## QUANTITATIVE RESEARCH

วิเคราะห์ข้อมูลจากข้อมูลนิติบุคคลกิจกรรมสปา (หมวด Q รหัส 96101) ตาม TSIC ดังนี้

1. รายได้ – ต้นทุนการให้บริการ (ไม่รวมค่าแรง) = มูลค่าเพิ่มของแรงงาน
2. มูลค่าเพิ่มของแรงงานปรับผลของราคา (DEFLATE) ด้วย HEADLINE CPI
3. มูลค่าเพิ่มของแรงงานDEFLATED / จำนวนแรงงานรวม = ผลิตภาพแรงงาน

## ประมวลผลข้อมูล

จากงานศึกษาที่เกี่ยวข้องกับการลงพื้นที่และข้อมูลเชิงสถิติ

## ข้อเสนอแนะ





04

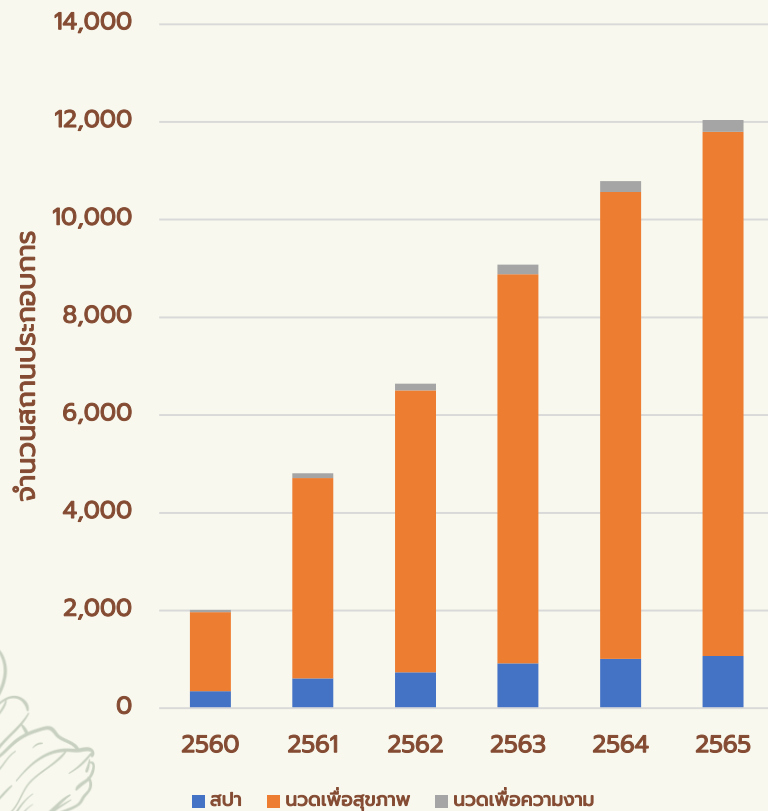
## ผลการวิเคราะห์ข้อมูล



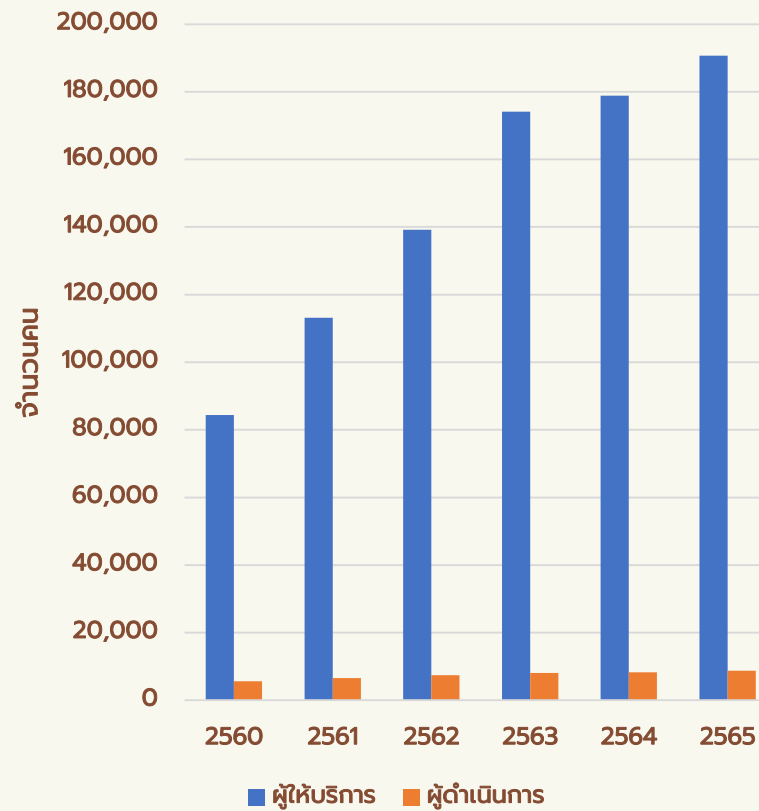


# การขึ้นทะเบียนสถานประกอบการเพื่อสุขภาพกับกรมสนับสนุนบริการสุขภาพมีการขยายตัวอย่างต่อเนื่อง อย่างไรก็ตาม สัดส่วนจำนวนผู้ให้บริการและผู้ดำเนินการต่อสถานประกอบการลดลง

สถานประกอบการเพื่อสุขภาพที่ขึ้นทะเบียนกับ  
กรมสนับสนุนบริการสุขภาพ

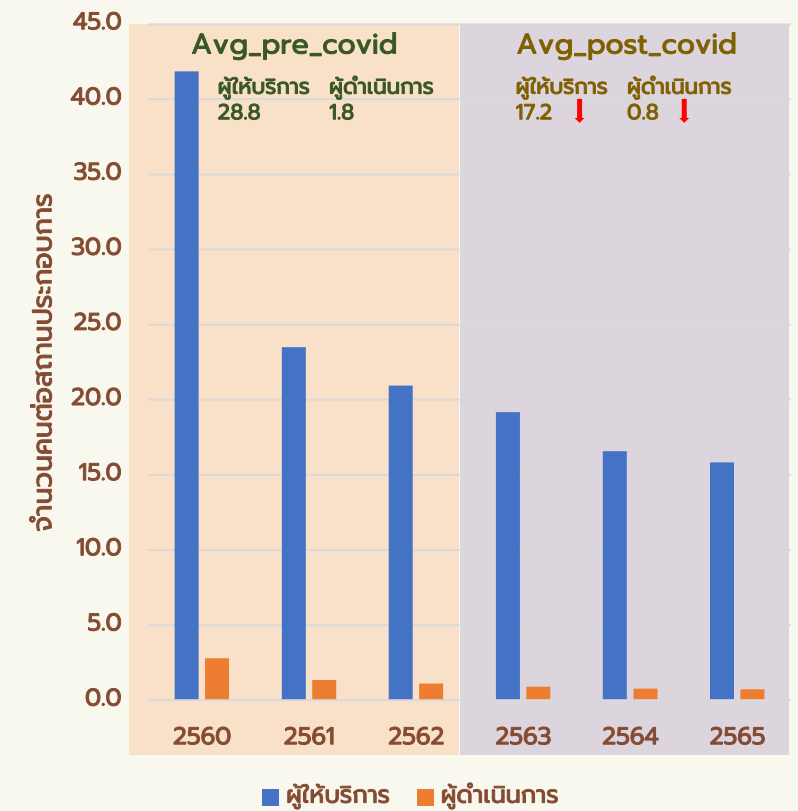


จำนวนผู้ให้บริการและผู้ดำเนินการธุรกิจสปา



จำนวนการขึ้นทะเบียนผู้ให้บริการและ  
ผู้ดำเนินการธุรกิจสปาต่อสถานประกอบการ

จำนวนผู้ให้บริการต่อผู้ดำเนินการสปา 1 แห่ง



ที่มา : กรมสนับสนุนบริการสุขภาพ กระทรวงสาธารณสุข ประมวลผลโดย สสช.

หมายเหตุ : จำนวนการขึ้นทะเบียนผู้ให้บริการและผู้ดำเนินการธุรกิจสปา ต่อสถานประกอบการ = จำนวนผู้ให้บริการและผู้ดำเนินการสปา / จำนวนสถานประกอบการธุรกิจเพื่อสุขภาพ  
ผู้ดำเนินการ คือ ผู้ได้รับใบอนุญาตให้ดำเนินการบริหารจัดการสถานประกอบการเพื่อสุขภาพ  
ผู้ให้บริการ คือ ผู้ได้รับการขึ้นทะเบียนให้ทำหน้าที่บริการเพื่อสุขภาพในสถานประกอบการเพื่อสุขภาพ



# ธุรกิจขนาดและสปีในในประเทศไทยมีการขยายตัวอย่างต่อเนื่อง สอดคล้องกับการจดทะเบียนสถานบริการเพื่อสุขภาพที่มีสัดส่วนครอบคลุมมากขึ้น

ข้อมูลจำนวนผู้ประกอบการที่ยื่นกับกรมพัฒนาธุรกิจการค้า  
TSIC หมวด 96101 : กิจกรรมสปา



Correlation ของ Medium & Small	0.83
Correlation ของ Medium & Micro	0.06
Correlation ของ Small & Micro	0.40

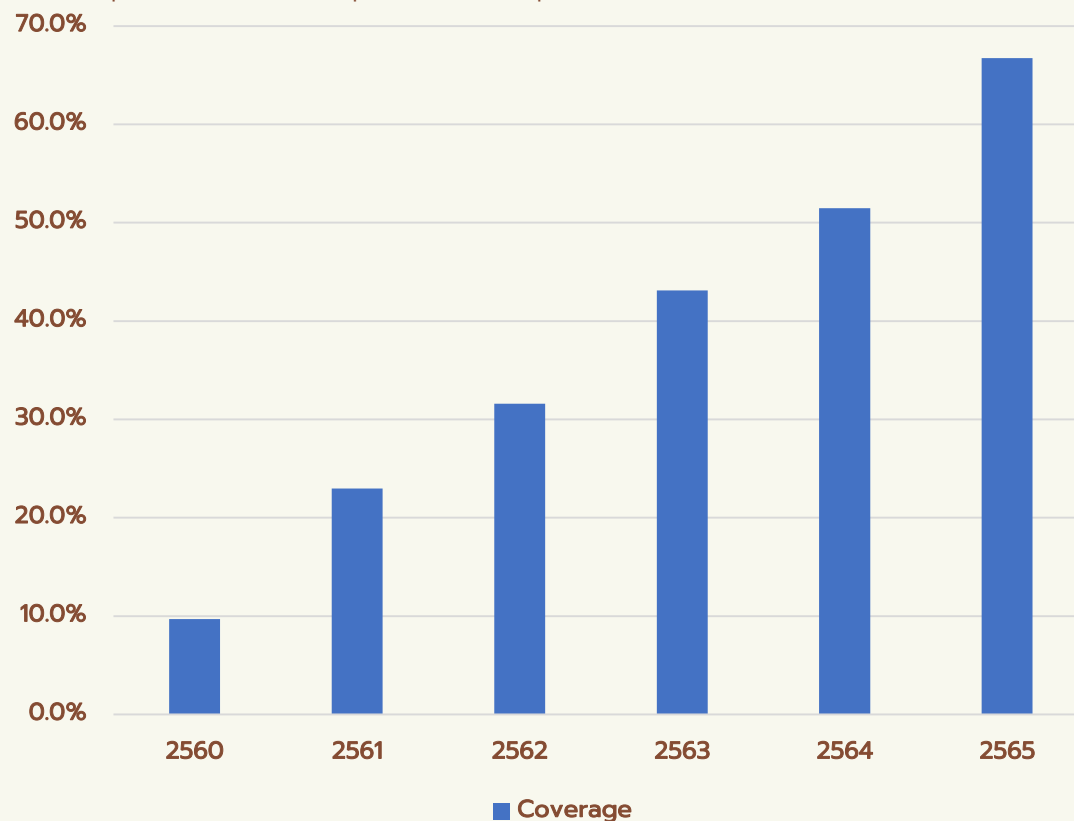
- กิจการขนาด Micro มีการเติบโตที่สม่ำเสมอมากกว่าเมื่อเทียบกับกิจการขนาดอื่น ๆ
- Growth ของกิจการขนาด Medium และ Small มีความสัมพันธ์ไปในทิศทางเดียวกัน ซึ่งคาดว่ามาจากรูปแบบการดำเนินกิจการที่คล้ายคลึงกัน
- จำนวนสถานประกอบการขนาดและสปีนอกระบบมีแนวโน้มลดลง
- มาตรฐานธุรกิจขนาดและสปีของไทยได้รับการพัฒนาอย่างต่อเนื่อง

หมายเหตุ : ปี 2561 มีการยื่นขอเพิ่มมากขึ้น เนื่องจากการถอดกิจการขนาดและสปีออกจากกิจการที่เป็นอันตรายต่อสุขภาพ ทำให้สามารถยื่นจดทะเบียนกับกรมสนับสนุนบริการสุขภาพเพียงแห่งเดียว

ที่มา : สำนักงานส่งเสริมวิสาหกิจขนาดกลางและขนาดย่อม ประมวลผลโดย สศช.

สัดส่วนเปรียบเทียบจำนวนสถานบริการเพื่อสุขภาพที่ยื่นกับกรมสนับสนุนบริการสุขภาพ และธุรกิจหมวดกิจกรรมสปาที่ยื่นกับกรมพัฒนาธุรกิจการค้า

ร้อยละของจำนวนธุรกิจขนาดและสปีที่จดทะเบียนเป็นสถานประกอบการเพื่อสุขภาพกับสสส.  
ต่อจำนวนธุรกิจขนาดและสปีทั้งหมด (บุคคลธรรมดาและนิติบุคคล)



หมายเหตุ : Coverage = การขึ้นทะเบียนสถานประกอบการเพื่อสุขภาพที่ยื่นกับกรมสนับสนุนบริการสุขภาพ / ข้อมูลงบการเงินนิติบุคคล TSIC หมวด 96101 : กิจกรรมสปา ที่ยื่นกับกรมพัฒนาธุรกิจการค้า

ที่มา : กรมสนับสนุนบริการสุขภาพ และกรมพัฒนาธุรกิจการค้า ประมวลผลโดย สศช.

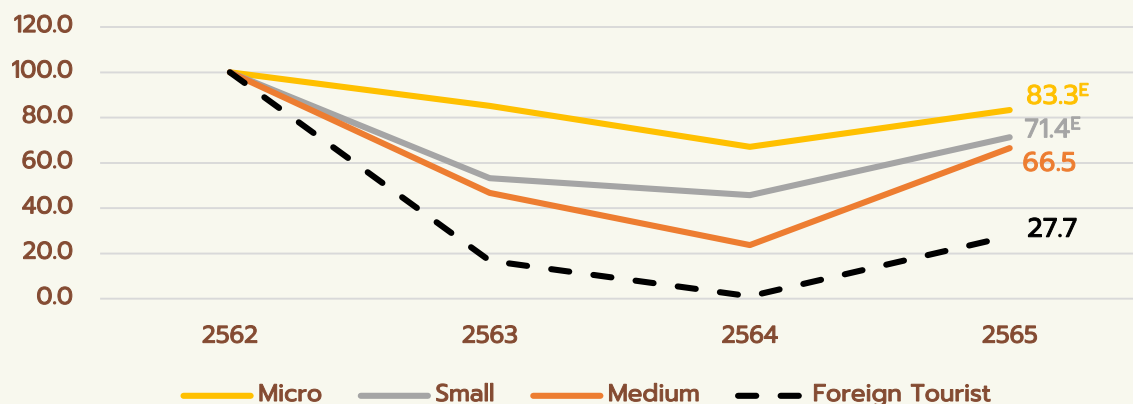




# ธุรกิจนวดและสปาที่พึ่งพาผู้ใช้บริการเป็นชาวไทยเป็นส่วนใหญ่ จะได้รับผลกระทบจากวิกฤต Covid-19 น้อยกว่าธุรกิจที่พึ่งพานักท่องเที่ยวต่างชาติ อย่างไรก็ตาม นักท่องเที่ยวต่างชาติเริ่มกลับมาฟื้นตัว ทำให้ธุรกิจที่พึ่งพานักท่องเที่ยวต่างชาติเป็นหลักฟื้นตัวตาม

รายได้รวม TSIC หมวด 96101 : กิจกรรมสปา  
จำแนกตามขนาดของกิจการ

Index Deflated 2562 = 100



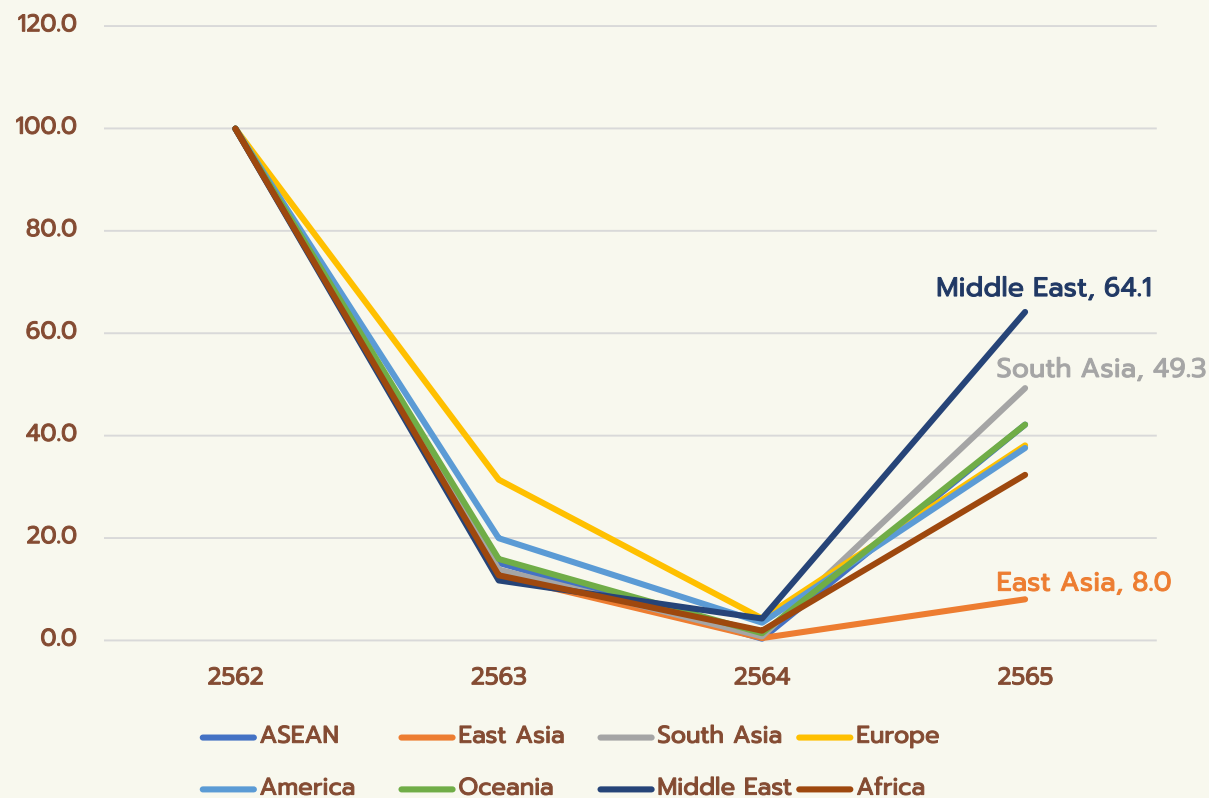
หมายเหตุ : ปี 2565 กิจการขนาด Micro และ Small เป็นค่าประมาณการ

- ภาพรวมกิจการทุกขนาดยังไม่กลับไปฟื้นตัวเทียบเท่าช่วงก่อน Covid-19 (ปี 2562)
- ปี 2564 แม้จำนวนนักท่องเที่ยวต่างชาติจะต่ำที่สุด แต่รายได้รวมกิจการขนาด Micro กลับปรับตัวลดลงน้อยที่สุด สะท้อนการพึ่งพานักท่องเที่ยวต่างชาติที่น้อยกว่ากิจการขนาดอื่น ๆ
- ปี 2565 กิจการขนาด Medium ได้รับอานิสงส์จากการเข้ามาของกลุ่มนักท่องเที่ยวต่างชาติคุณภาพ (Wellness) จาก Middle East และ South Asia ซึ่งเป็นกลุ่มที่มีความสามารถในการใช้จ่ายสูง จึงมักจะใช้บริการในกิจการที่มีขนาดกลางขึ้นไป
- ปี 2562 – 2565 รายได้ของกิจการขนาด Micro ปรับลดลงไม่มากเมื่อเปรียบเทียบกับกิจการขนาด Small และ Medium เนื่องจากผู้ใช้บริการสปาเป็นคนไทย ซึ่งพฤติกรรมคนไทยนิยมเข้าร้านนวดและสปาขนาดเล็ก ที่มีราคาจับต้องได้ (SCB EIC, 2566)

ที่มา : สำนักงานส่งเสริมวิสาหกิจขนาดกลางและขนาดย่อม ประมวลผลโดย สศช.

นักท่องเที่ยวต่างชาติ จำแนกรายภูมิภาค

Index 2562 = 100

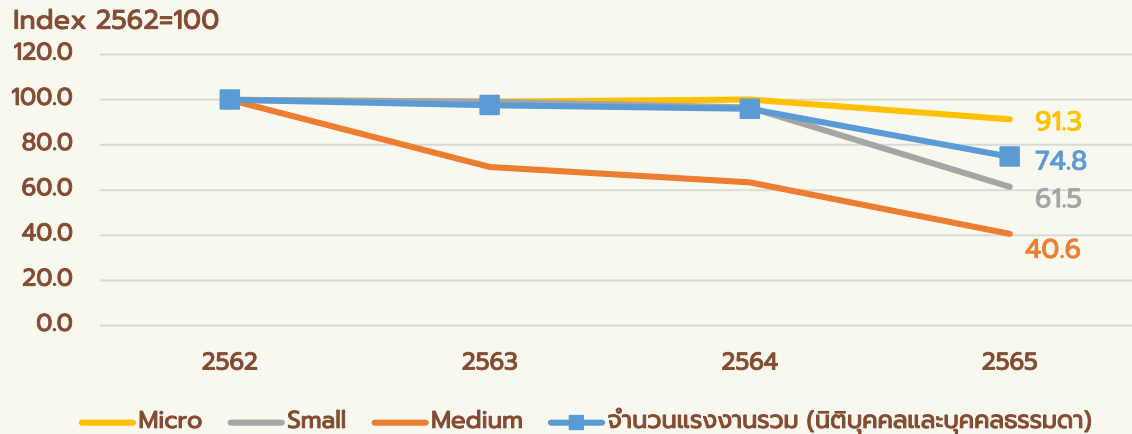


ที่มา : กระทรวงการท่องเที่ยวและกีฬา ประมวลผลโดย สศช.



# ธุรกิจขนาดและสเปาประสบปัญหาขาดแคลนแรงงานในทุกขนาดของกิจการ และมีแนวโน้มที่จะขาดแคลนมากขึ้นจากความต้องการของตลาดต่างประเทศที่เพิ่มสูงมากขึ้น

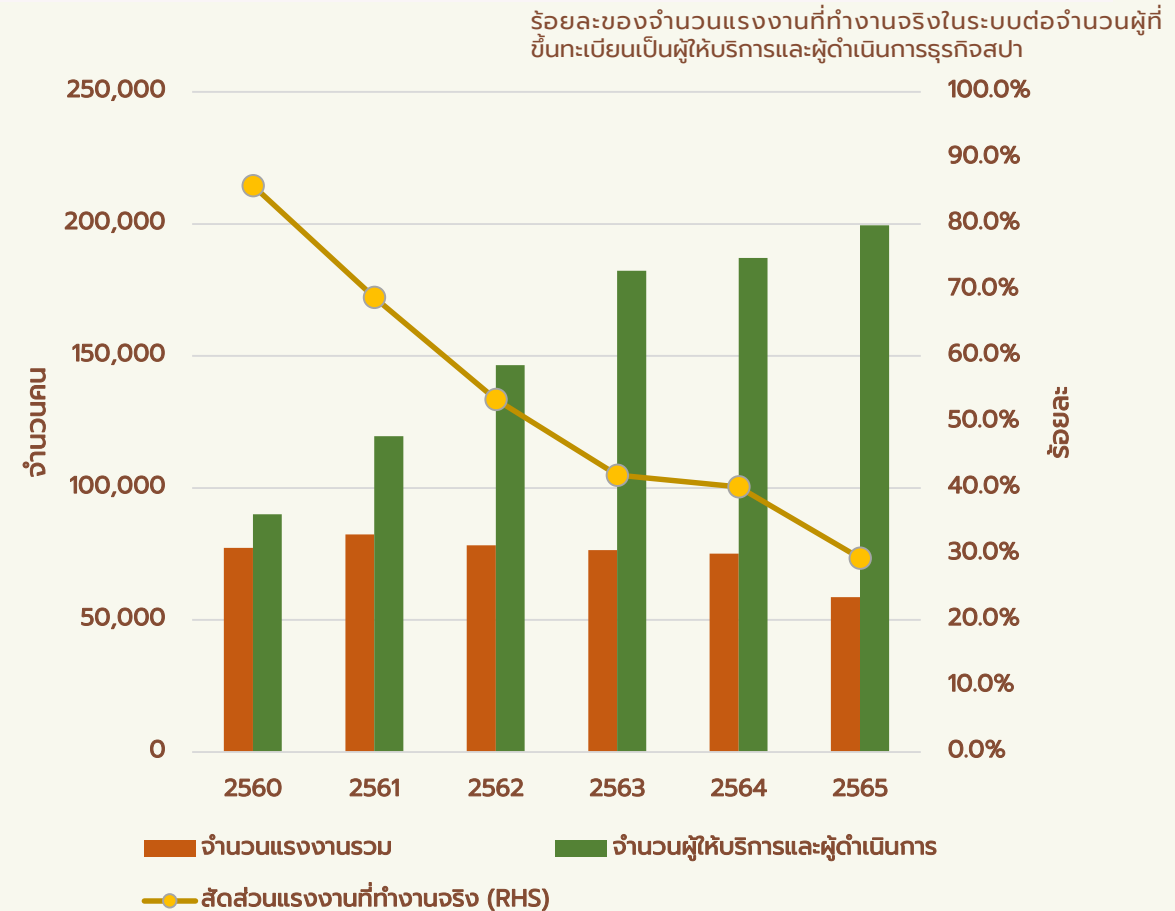
การจ้างงานรวมจาก สสว. TSIC หมวด 96101 : กิจกรรมสเปา  
จำแนกตามขนาดของกิจการ



- ภาพรวมจำนวนการจ้างงานกิจการทุกขนาดยังไม่กลับไปฟื้นตัวเทียบเท่าช่วงก่อน Covid-19 (ปี 2562) โดยมีแรงงานที่ออกนอกระบบประมาณ ร้อยละ 25
- กิจการขนาด **Medium** มีการ Lay off พนักงานมากที่สุด เนื่องจากรายได้ที่ลดลงจากการพึ่งพานักท่องเที่ยวต่างชาติเป็นหลัก ทำให้ธุรกิจปรับตัวโดยการลดขนาดธุรกิจลง เพื่อให้คนไทยสามารถเข้าถึงการบริการได้
- กิจการขนาด **Micro** ได้รับผลกระทบจาก Covid-19 น้อยที่สุด เนื่องจากมีราคาต่ำที่คนไทยเข้าถึงได้ รวมทั้งแรงงานส่วนหนึ่งมาจากกิจการขนาด Medium และ Small เนื่องจากค่าแรงงานไม่ได้ต่างกันมากนัก
- อย่างไรก็ตาม แม้ว่าจำนวนการขึ้นทะเบียนผู้ให้บริการและผู้ดำเนินการธุรกิจสเปาขยายตัวอย่างต่อเนื่อง แต่จำนวนการจ้างงานจริงกลับลดลง เนื่องจากแรงงานไปทำงานต่างประเทศหรือเลิกทำงานนวดสเปา ซึ่งแนวโน้มสัดส่วนแรงงานที่ทำงานจริงลดลง สอดคล้องกับความต้องการพนักงานนวดในต่างประเทศที่เพิ่มสูง

ที่มา : สำนักงานส่งเสริมวิสาหกิจขนาดกลางและขนาดย่อม ประมวลผลโดย สสช.

การจ้างงานรวมจาก สสว. TSIC หมวด 96101 : กิจกรรมสเปา  
และจำนวนผู้ให้บริการและผู้ดำเนินการ

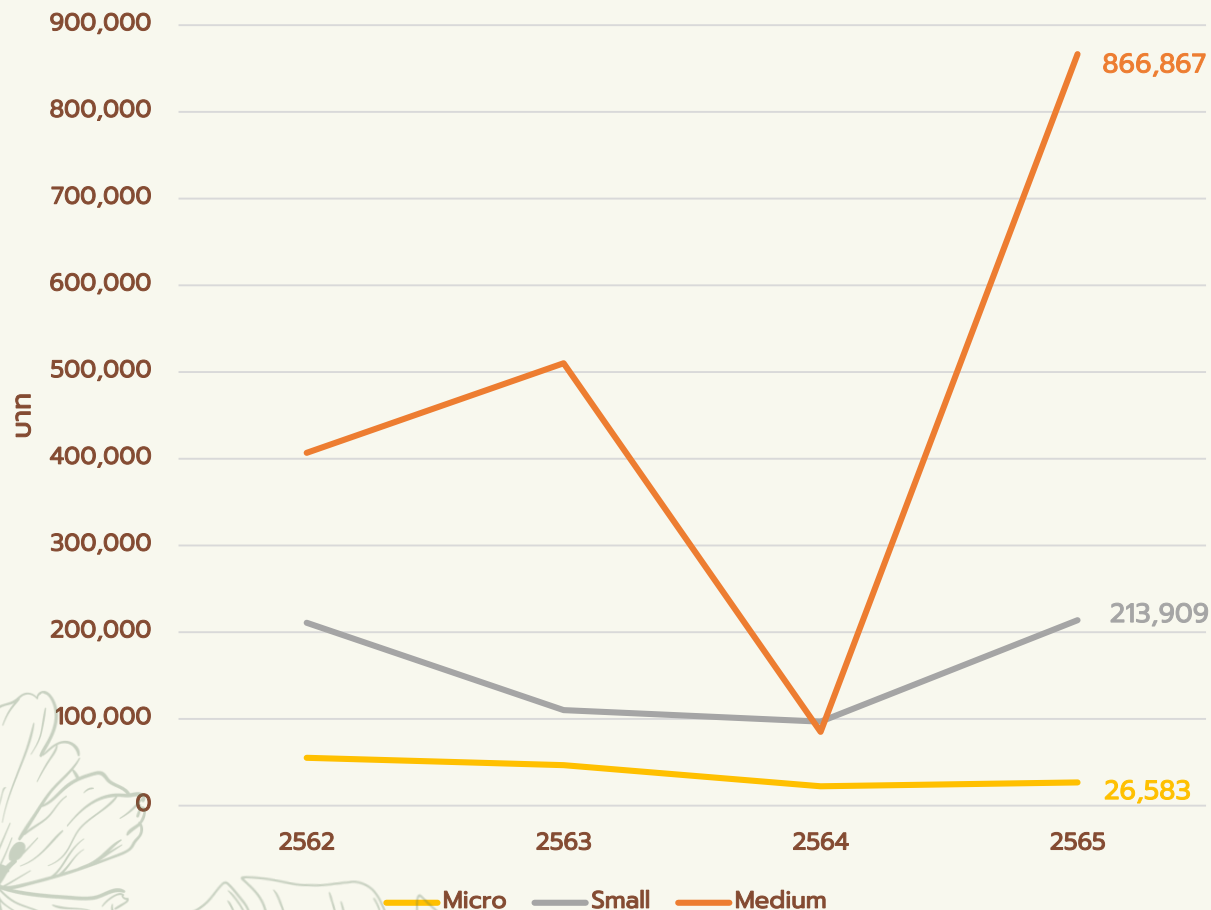


ที่มา : กรมสนับสนุนบริการสุขภาพ และสำนักงานส่งเสริมวิสาหกิจขนาดกลางและขนาดย่อม ประมวลผลโดย สสช.



# ปี 2565 ผลภาพแรงงานเพิ่มขึ้น โดยเฉพาะกิจการขนาด Medium เนื่องจากการฟื้นตัวของนักท่องเที่ยวต่างชาติ ประกอบกับการลดการจ้างงานลง

ผลภาพแรงงานจาก สสว. TSIC หมวด 96101 : กิจกรรมสปา  
จำแนกตามขนาดของกิจการ ปรับผลของราคา (Deflated)



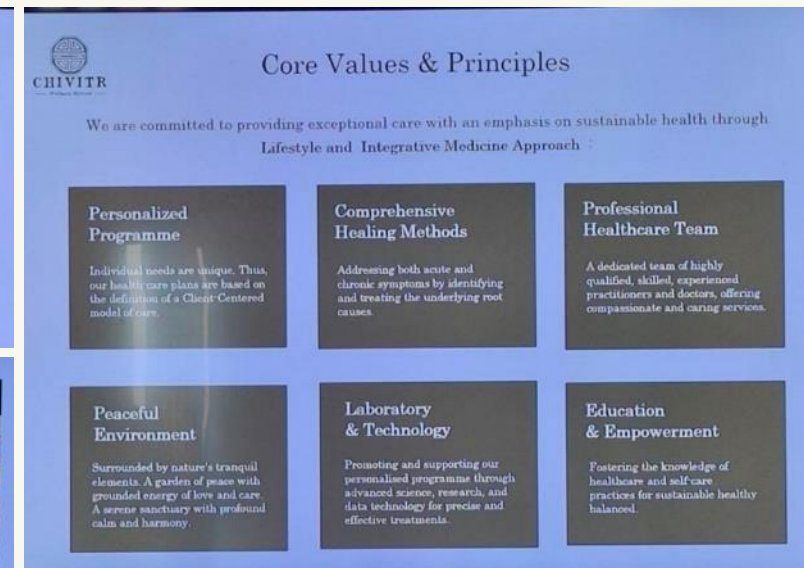
หมายเหตุ : ผลภาพแรงงาน (นิติบุคคล) = (รายได้ - ต้นทุนการให้บริการไม่รวมค่าแรง) / จำนวนแรงงาน

ที่มา : สำนักงานส่งเสริมวิสาหกิจขนาดกลางและขนาดย่อม และกองบัญชีประชาชาติ ประมวลผลโดย สศข.

- ปี 2564 ผลภาพแรงงานลดลงในทุกขนาดกิจการ จากรายได้ที่ลดลงในช่วงสถานการณ์การแพร่ระบาดโควิด-19
- กิจการขนาด Medium และ Small จะมีการลงทุนที่สูงกว่า Micro โดยมี ห้องพัก สถานที่ เครื่องมืออุปกรณ์ และบุคลากรที่มีความเป็นมาตรฐานสูง จึงเป็นข้อได้เปรียบที่ทำให้กลุ่มนักท่องเที่ยวต่างชาติที่มีคุณภาพสูงเลือกเข้ามาใช้บริการ ทำให้ผลภาพแรงงานปรับเพิ่มขึ้น
- กิจการขนาด Medium และ Small จะมีการให้บริการในรูปแบบการออกแบบโปรแกรมแบบ Personalized ต่อผู้ให้บริการแต่ละคน ทำให้สามารถตั้งค่าบริการได้สูง

Sample 7-Night Programme

Day	1st Night	2nd Night	3rd Night	4th Night	5th Night	6th Night	7th Night
Time	17:00-18:00	17:00-18:00	17:00-18:00	17:00-18:00	17:00-18:00	17:00-18:00	17:00-18:00
Activity	Relaxation & Massage	Relaxation & Massage	Relaxation & Massage	Relaxation & Massage	Relaxation & Massage	Relaxation & Massage	Relaxation & Massage
Location	Relaxation & Massage	Relaxation & Massage	Relaxation & Massage	Relaxation & Massage	Relaxation & Massage	Relaxation & Massage	Relaxation & Massage
Facilities	Relaxation & Massage	Relaxation & Massage	Relaxation & Massage	Relaxation & Massage	Relaxation & Massage	Relaxation & Massage	Relaxation & Massage
Staff	Relaxation & Massage	Relaxation & Massage	Relaxation & Massage	Relaxation & Massage	Relaxation & Massage	Relaxation & Massage	Relaxation & Massage
Food & Beverage	Relaxation & Massage	Relaxation & Massage	Relaxation & Massage	Relaxation & Massage	Relaxation & Massage	Relaxation & Massage	Relaxation & Massage
Room	Relaxation & Massage	Relaxation & Massage	Relaxation & Massage	Relaxation & Massage	Relaxation & Massage	Relaxation & Massage	Relaxation & Massage
Transportation	Relaxation & Massage	Relaxation & Massage	Relaxation & Massage	Relaxation & Massage	Relaxation & Massage	Relaxation & Massage	Relaxation & Massage
Other	Relaxation & Massage	Relaxation & Massage	Relaxation & Massage	Relaxation & Massage	Relaxation & Massage	Relaxation & Massage	Relaxation & Massage



ที่มา : จากการลงพื้นที่ Chivitr Phuket



# ข้อเสนอแนะและประเด็นที่น่าสนใจจากการลงพื้นที่



**“การยกระดับธุรกิจขนาดและสปา ควรมีการพัฒนาผู้ประกอบการขนาดเล็กไปพร้อมกันด้วย”**

“ผลักดันให้บริการ Wellness เป็นทางเลือกในการดูแลสุขภาพเชิงป้องกันแทนการรักษา”

“ภาครัฐควรสนับสนุนสิทธิพิเศษต่าง ๆ ให้ผู้ประกอบการร่วมด้วย เพื่อจูงใจให้ผู้ประกอบการเข้าร่วมการพัฒนาอย่างเป็นระบบ”

“ภาครัฐควรมีบทบาทไปที่การสนับสนุนระบบนิเวศ (Ecosystem) ที่เหมาะสมต่อการพัฒนาธุรกิจ”

“เชื่อมโยงระบบบริการสุขภาพทั้งเชิงรักษาและเชิงป้องกันอย่างครบวงจร”

ข้อเสนอแนะ

จากการลงพื้นที่

FEEDBACK!

**“จัดทำระบบฐานข้อมูล (Database) ของธุรกิจเชิงสุขภาพและความงาม โดยมุ่งเน้นไปที่ธุรกิจสปา เพื่อรวบรวมข้อมูลที่เกี่ยวข้องเพื่อให้ทั้งภาครัฐและเอกชนสามารถนำไปใช้ในการวิเคราะห์ข้อมูลในมุมมองต่าง ๆ”**

“ส่งเสริมการสร้างมูลค่าเพิ่มจากสมุนไพรไทยโดยนำมาผลิตเป็นสินค้าที่มีมูลค่าสูง อาทิ น้ำมันนวด และน้ำมันหอมระเหย เป็นต้น”

“ประชาสัมพันธ์กฎหมายที่เกี่ยวข้องกับและขนบธรรมเนียมประเพณีล้านนาให้เป็นจุดขายของประเทศ เพื่อดึงดูดนักท่องเที่ยวชาวไทยและชาวต่างประเทศ”

“เพิ่ม Value added ให้กับสปาไม่สามารถทำให้ฝั่ง Wellness เพียงอย่างเดียวได้ ต้องทำฝั่ง Medical ด้วย”

**“ควรพิจารณาถึงจำนวนแรงงานที่มีทักษะในระบบให้เพียงพอต่อความต้องการในประเทศก่อนที่จะส่งออกแรงงานไปทำงานในต่างประเทศ”**

“การพิจารณาเกณฑ์การให้รางวัลของภาครัฐที่ต้องชัดเจนถึงความแตกต่างของรางวัล รวมถึงการให้สิทธิประโยชน์ต่าง ๆ ที่เพียงพอในการดึงดูดผู้ประกอบการธุรกิจเพื่อเข้าร่วมการประกวด”

“แก้ไขปัญหารื่องร้องเรียนอย่างเด็ดขาด”



**“จำนวนแรงไม่เพียงพอในช่วง High Season ทำให้ต้องพึ่งพาหมอวัง”**

“สอดแทรกภูมิปัญญาการนวดแบบพื้นบ้านให้อยู่ในเส้นทางการท่องเที่ยวเชิงสร้างสรรค์และวัฒนธรรม”

“จัดตั้งสภาวิชาชีพโดยเฉพาะบุคลากรในอุตสาหกรรม Wellness เพื่อให้การกำกับและดูแลเป็นไปอย่างมีประสิทธิภาพ”



**“ภาครัฐควรเข้าไปช่วยเหลือทุกขนาดของธุรกิจ ไม่ใช่สนับสนุนแต่รายใหญ่เพียงอย่างเดียว”**

“สร้างภาพลักษณ์ของประเทศไทยให้เป็นต้นแบบด้าน Wellness ของโลก เพื่อให้เป็นที่ประจักษ์แก่สายตาชาวต่างประเทศ”



**“พัฒนาคุณภาพแรงงานให้สอดคล้องกับความต้องการที่เพิ่มขึ้น โดยเฉพาะทักษะการบริการที่เป็นเอกลักษณ์และจุดเด่นของประเทศไทย”**

“สนับสนุนให้พนักงานนวดขึ้นทะเบียนให้ถูกต้องตามกฎหมาย เพื่อให้แรงงานมีมาตรฐานเดียวกันในระดับเบื้องต้น”

“ภาครัฐควรอุดหนุน (Subsidies) ผ่านการให้เงินอุดหนุนแก่โรงเรียนสอนนวดที่เป็นภาคเอกชน เพื่อจัดทำการศึกษาการสอนและให้ผู้เรียนฝึกงานได้ในสถานที่นั้น ๆ และต่อยอดเป็นพนักงานประจำได้ในอนาคต”





# การประมวลผลข้อมูลเชิงปริมาณและข้อมูลคุณภาพ พบข้อสังเกตร่วมกัน ดังนี้

1

กระบวนการทำงานของภาครัฐที่ยังไม่  
ตอบโจทยตามความต้องการของพื้นที่  
รวมถึงกฎระเบียบไม่เอื้อต่อการดำเนิน  
ธุรกิจ



2

หมอนวดไม่เพียงพอในช่วงฤดูกาลท่องเที่ยว จึงต้องพึ่งพิง  
พนักงานนวดฟรีแลนซ์หรือหมอว๊ิงที่ไม่มีสังกัด ส่งผลให้ไม่มี  
การควบคุมกำกับดูแลการให้บริการอย่างเคร่งครัด



3

ผู้ที่เรียนจบจากหลักสูตรตำราพื้นเมือง/  
หมอนวดพื้นบ้านไม่สามารถขึ้นทะเบียนเป็น  
ผู้ประกอบการได้



4

คุณภาพสินค้า/บริการขาดความเป็นมาตรฐานสากลจึงทำให้  
ไม่สามารถต่อยอดยกระดับให้เป็นสินค้าคุณภาพไทย  
มาตรฐานโลก





# อย่างไรก็ดี จากการประมวลผลข้อมูล **ประเทศไทยยังคงมีจุดแข็ง ที่ได้เปรียบ** และสามารถต่อยอดสู่การปิดช่องว่างการพัฒนา



- การมีวัฒนธรรม/ประเพณีพื้นที่บ้านที่เป็นอัตลักษณ์ของประเทศ เช่น การนวดสปาล้านนา การใช้ตำรายาของไทยมาประยุกต์ใช้
- ธุรกิจสามารถสร้างมูลค่าเพิ่มผ่านความคิดสร้างสรรค์ได้ง่าย



- การมี Service Mind ที่ดีและการให้บริการอย่างเต็มใจ
- ธุรกิจสุขภาพส่วนใหญ่ยึดโยงกับการท่องเที่ยวในบริบทของการเป็นกิจกรรมส่งเสริมการท่องเที่ยว



- บุคลากรทางการแพทย์มีชื่อเสียง/บุคลากรระดับผู้บริหารมีความรู้ความสามารถ และกลุ่มผู้ให้บริการที่หลากหลาย
- นวดไทยมีชื่อเสียงในระดับโลก โดยติด 1 ใน 15 มรดกโลกทางวัฒนธรรมของยูเนสโก



ภาครัฐ ภาคเอกชน และประชาชนให้ความสำคัญกับประเด็นทางด้าน Wellness มากขึ้น



ราคาสินค้าและการให้บริการเชิง Wellness ไม่สูงมากเมื่อเปรียบเทียบกับประเทศอื่น ๆ



แนวโน้มโลกให้ความสำคัญกับการดูแลสุขภาพและการให้ความสนใจให้การบริการแบบผ่อนคลายและตลาดนักท่องเที่ยวเชิงสุขภาพของประเทศไทยที่สำคัญ คือ ชาวต่างชาติ (ร้อยละ 80%) ซึ่งเป็นตลาดที่มีค่าใช้จ่ายในการรับบริการสูง และการเข้าสู่สังคมผู้สูงวัยทั่วโลกที่ให้ความสำคัญกับการดูแลสุขภาพ



05

ข้อเสนอแนะ







# \*\*\*ภาคเอกชนต้องสร้างเอกลักษณ์เฉพาะที่มีความโดดเด่น และเข้าสู่มาตรฐานด้านสินค้าและแรงงาน การบริหารจัดการธุรกิจ และสถานประกอบการให้มีคุณภาพ



- 1 ควรพัฒนาระบบการจัดสรรบุคลากร** โดยการวางแผนและคาดการณ์ความต้องการพนักงาน และมีการบริหารจัดการบุคลากรชั่วคราวในช่วงที่มีความต้องการสูงอย่างเป็นระบบ เพื่อเพิ่มจำนวนพนักงานและลดภาระงานของพนักงานประจำ ซึ่งจะช่วยให้ธุรกิจจัดการกับความต้องการของลูกค้าได้อย่างเหมาะสมและตอบสนองความต้องการของลูกค้าอย่างมีประสิทธิภาพ
- 2 ส่งเสริมการฝึกอบรมบุคลากรเพื่อพัฒนาทักษะการให้บริการที่มีความซับซ้อนและหลากหลายยิ่งขึ้น** ผ่านการเพิ่มพูนความรู้และทักษะในด้านต่าง ๆ เช่น เทคนิคการนวด การบำบัดแบบองค์รวม รวมถึงการเข้าใจและตอบสนองต่อความต้องการเฉพาะของลูกค้า รวมถึงองค์ความรู้ที่ครอบคลุมทั้งเชิงเวลเนสและเชิงการแพทย์
- 3 พัฒนารูทกิจของตนเองตามศักยภาพในเบื้องต้น** เพื่อเตรียมพร้อมต่อการยกระดับธุรกิจและต่อยอดให้มีมูลค่าที่สูงขึ้น
  - ระดับ Micro พัฒนาสถานที่และเครื่องมืออุปกรณ์ที่ได้มาตรฐานและทันสมัย
  - ระดับ Small พัฒนาบุคลากรให้ตรงกับความต้องการของตลาดและทำการตลาดแบบ Niche และเอกลักษณ์ที่เป็นรูปแบบของธุรกิจตัวเอง พัฒนาการให้บริการที่เกี่ยวข้องกับสปาเพิ่มเติม เช่น Healthy Food รวมทั้งเพิ่มการให้บริการในรูปแบบ Personalized ให้สอดคล้องกับความต้องการเฉพาะของลูกค้า
  - ระดับ Medium ขยายความร่วมมือในกลุ่มธุรกิจที่เกี่ยวข้องกับธุรกิจสปา เพื่อจัดทำแคมเปญการตลาดที่ร่วมกัน
- 4 ประชาสัมพันธ์สปา / นวดไทย ในรูปแบบการตลาดแบบ World Class (ร่วมกับภาครัฐ)** เพื่อสร้างภาพลักษณ์ที่ดีของนวดไทย ตลอดจนผลักดันให้ธุรกิจเข้าสู่เส้นทางการท่องเที่ยวโดยมุ่งเน้นตามความสนใจของนักท่องเที่ยวเป็นหลัก





# \*\*\*ภาครัฐต้องดำเนินการอย่างบูรณาการร่วมกัน ภายใต้บทบาทและภารกิจของตนเอง และมุ่งเน้นที่ความต้องการของพื้นที่เป็นหลักมากกว่าตัวชี้วัดของหน่วยงาน



1 ส่งเสริมการฝึกอบรมบุคลากร ผ่านการเพิ่มช่องทางการฝึกอบรม การสอบใบอนุญาต และมุ่งเน้นการพัฒนาทักษะทางวิชาชีพในด้านต่าง ๆ

2 ออกแบบหลักสูตรการศึกษาและสนับสนุนงานวิจัยที่ตรงกับความต้องการของอุตสาหกรรม Wellness ผ่านเครือข่ายความร่วมมือระหว่างสถาบันการศึกษา ภาครัฐ และภาคเอกชน เพื่อเพิ่มขีดความสามารถในการแข่งขันของธุรกิจ Wellness ในระดับสากล

3 ต่อยอดรางวัล Thai World Class Spa Nuad Thai Premium เช่น มอบสิทธิประโยชน์ทางการเงิน/ภาษี ให้แก่ธุรกิจที่ได้รางวัล พร้อมทั้ง **ยกระดับสินค้าและบริการ อาทิ OTOP ให้เทียบเท่าสู่มาตรฐานสากล**

4 **ควรมีกฎหมายและกฎระเบียบรองรับธุรกิจที่เกี่ยวข้องกับ Wellness โดยเฉพาะ**  
มีกระบวนการออกใบอนุญาตที่ชัดเจน ช่วยต่อการปฏิบัติเพื่อลดความซับซ้อนในการดำเนินธุรกิจและสอดคล้องกับความต้องการของธุรกิจ

5 พัฒนาโครงสร้างพื้นฐานและนโยบายให้สอดคล้องตามความต้องการของภาคธุรกิจหรือเฉพาะพื้นที่นั้น ๆ

- โครงสร้างพื้นฐานที่จำเป็น และนโยบายสนับสนุนให้ภาคเอกชนพัฒนาโครงสร้างพื้นฐานของธุรกิจ อาทิ การให้สิทธิเชิ้อดอกเบียต่ำกับการพัฒนาห้องพักแบบ Universal Design
- ผลักดันการดำเนินงานที่สอดคล้องกับการพัฒนาระเบียงเศรษฐกิจเวลเนสอันดามัน และนโยบาย IGNITE THAILAND เพื่อมุ่งสู่การเป็น Tourism & Medical Hub

6 **สร้างฐานข้อมูล (DATABASE) ที่รวบรวมข้อมูลทั้งอุตสาหกรรม Wellness เพื่อต่อยอดในการพัฒนาด้านอื่น ๆ ต่อไปในอนาคต**

- หน่วยงานสามารถนำฐานข้อมูลมาวิเคราะห์และวางแผนการพัฒนาธุรกิจและทักษะแรงงานตามความต้องการของตลาด
- การมีศูนย์ One stop service
- รวบรวมข้อมูลเพื่อจัดตั้งสภาวิชาชีพบุคลากรในอุตสาหกรรม Wellness ต่อไป



ภาครัฐควรทำหน้าที่ในการสร้างสภาพแวดล้อมที่เอื้อต่อการพัฒนา เพื่อให้ภาคเอกชนขับเคลื่อนได้อย่างเต็มประสิทธิภาพ



Thank you

...

# ขอบคุณ

[www.nesdc.go.th](http://www.nesdc.go.th)



สภာพัฒน์ Update



สภာพัฒน์

สำนักงานคณะกรรมการพัฒนาเศรษฐกิจและสังคมแห่งชาติ  
Office of the National Economic and Social Development Board